



Firmin

**Stéphane Paravigna
Anne Germanique**

Note d'intentions pour Firmin

J'ai décidé d'écrire ce scénario non pas pour le fait divers qu'il décrit mais pour l'amoncellement de facteurs qui peuvent amener une personne à commettre l'irréparable. De part une affection mal reçue, une folie névrotique qui le conduit au meurtre puis à la folie complète. Une perte complète de soi, une mise en avant de l'abîme dans lequel on peut tous tomber.

Firmin commet l'irréparable car il est tiraillé par ses hallucinations ou faits réels, par une mort omniprésente dans sa vie, par une sexualité sublimée par une sorte de nymphe au ventre accordéon vers laquelle par deux fois il lance de sa bouche trois fleurs, trois fleurs symboliques du sexe dans sa névrose. On peut parler aussi d'étrangeté, dans son style, par une perte de repères qui augmente de plus en plus.

J'aimerais faire produire ce film car il me parle en tant que malade psy totalement stabilisé. J'ai en temps que malade psy eu le temps d'analyser quelque peu et tronqué mon mode de pensée et vu que l'on se perd soi même à trop se perdre. Mais on peut aimer se perdre dans sa psyché et donc y trouver une constante, malgré une maladie qui évolue, se contorsionne, se livre dans les détails.

Le thème pour moi est fédérateur car le film « Spider » de David Cronenberg m'avait laissé sans voix à époque, sursaut de ma névrose et du thème récurrent du fou dans la société, celui que l'on laisse à la marge à travers les siècles. On peut également parler du « Pigeon » de Süskind auquel j'ai fait un emprunt. Le fou est mal aimé, mal fagoté. J'ai donc écrit ce scénario dans la perspective d'une échappée vers la folie complète, d'une fuite vers « Amnésia » (dans le « festin nu »).

Firmin a un environnement toxique : un père décédé dont le portrait au dessus du lit va jouer un rôle, une mère inquiète pour son fils, une femme, Odette, qui devient un objet de passion pour notre héros et alors tout s'assemble. La folie prend le pas sur l'amour, l'environnement prend le pas sur la quiétude d'une vie.

J'ai surtout comme influence David Cronenberg mais aussi Süskind et divers films sombres, où l'on ne respire pas ou mal. Lynch m'a aussi grandement marqué dans son film « Lost highway » ou « Mulholland drive ». Enfin l'étrangeté des personnages dans ces films ou de personnes dans la vie me nourrissent, me donnent envie de les connaître et ce sont souvent des richesses à explorer.

Je compte réaliser ce film à l'ancienne et tout en Logiciel Libres et Opensource. Des solutions pérennes existent comme Opentoonz ou Krita par exemple qui permettent de faire de belles choses. Bref ce film me tient à cœur pour l'aspect intime qui me parle. Je ne vais aucunement découper une table ou commettre ce qu'il ne faut pas mais c'est pour moi salvateur d'avoir cette histoire mise en images. Il me reste beaucoup de boulot mais j'aime cela ^^

FIRMIN

Script V1 du 09-09-2021

Auteur(s) : Stéphane Paravigna

Firmin, homme d'une trentaine d'années, va suivre une descente aux enfers et commettre l'irréparable, tout cela à cause d'un simple pigeon, sale et commun et ceci va changer sa vie pour de bon.

SÉQ. 1 INT. NUIT – APPARTEMENT DE FIRMIN

Firmin est dans une grande pièce et attend. La pièce est assez pauvre en ameublement. Dans un coin sombre il y a un lit et une lampe de forme ondulée.

Au-dessus du lit un ensemble de cadres au contenu noir et un grand tableau où siège un personnage âgé.

Contre un des murs de la pièce, un meuble supportant un téléphone et une chaise à ses côtés. Ils font face à une grande vitre. Entre eux une grande table avec une chaise.

Enfin sur le dernier mur de la pièce deux portes : une allant aux W-C (symbole sur la porte) et une autre allant sur le palier.

Firmin est assis sur une chaise à côté du meuble téléphone. Ses yeux s'ouvrent tout d'un coup.

Il a l'air normal, ses mains sont posées sur ses genoux.

Le jour se lève (on voit doucement passer la lumière dans la pièce, comme la caressant jusqu'à s'arrêter sur le héros.

On entend 8 coups de cloche d'une église au lointain. Alors Firmin se lève de sa chaise et se tourne vers le meuble qui supporte le téléphone. Sur ce meuble il y a aussi un papier sur lequel il est noté « 123 – Odette ... 321 - maman ».

Firmin empoigne le téléphone et compose le 123 : de longues tonalités résonnent mais aucune réponse.

Au fur et à mesure des tonalités son visage se décompose et son dos se courbe. Une goutte de sueur coule le long de son front.

Il attend encore quelques secondes puis repose doucement le combiné.

Il hésite un instant puis reprend l'appareil et compose le 321 : des tonalités résonnent puis quelqu'un décroche :

1. **FIRMIN**
Salut c'est moi

2. **MAMAN**
Ha Firmin tu tombes bien. Madame Michu me demandait de tes nouvelles, pas simple le chômage. Mais tu vas bien au moins ?

3. **FIRMIN**
Oui mam.

4. **MAMAN**
Alors très bien. Sais tu que le prix des patates roses a encore augmenté ? C'est Madame Michu qui m'a appris cela, quelle brave femme.

Dis moi son fils est major de promo en iut informatique à Monéteau.
Tu sais cette petite ville.
Tu pourrais faire pareil ? Une formation comme il faut qu'elle m'a
dit.
Et sinon toi si timide, vas tu trouver un jour ?
Madame Michu a déjà 7 petits enfants et moi rien, je compte sur toi
car ...

Fondu au noir sur Firmin au téléphone.

SÉQ. 2 INT. JOUR - APPARTEMENT

Firmin est assis face à la grande fenêtre, face à la grande table, en train de petit-déjeuner.

Il a un bol et une tartine. La lumière extérieure est posée sur lui comme un encadrement.

Alors qu'il commence à enfourner sa première tartine, il s'arrête net car un pigeon s'est posé sur le rebord de la fenêtre.

Firmin reste figé, la lumière du dehors semble le quitter, balayer doucement la pièce.

Le pigeon s'envole. Il fait sombre maintenant. Firmin entend la cloche au loin sonner 6 fois alors il se lève, pose sa tartine sur la table, va allumer la lumière et puis se dirige vers le meuble qui supporte le téléphone hésite un instant, compose le 123 : quelques tonalités puis d'autres...

Au fur et à mesure des tonalités le visage de Firmin se tord et son dos se courbe de plus en plus.

SÉQ. 3 INT. NUIT - APPARTEMENT

Firmin est couché dans son grand lit. On est pratiquement dans le noir, seule la clarté de la lune éclaire le vernis de sa grande table où il se trouve encore sa tartine.

On entend quelques craquements du plancher.

Au-dessus du lit il y a toujours le grand tableau où siège le vieux personnage qui ressemble à Firmin.

Le héros regarde le cadre et une larme coule. Puis il attrape le haut de sa couverture et tourne le dos au tableau, il garde les yeux ouverts un instant encore puis les ferme, s'endort et rêve...

SÉQ. 4 RÊVE

Firmin est assis sur une chaise, elle-même sur un monticule.

Tout autour de lui on découvre une vaste étendue de sable.

Firmin lève la tête et voit un papillon cristallin qui volette au-dessus de lui.

Firmin étire un bras, essaye vainement de l'atteindre mais l'insecte est trop haut.

Toujours le bras étendu, le héros entend un clapotis : il baisse la tête et s'aperçoit que son monticule est cerné par l'eau qui monte et est bientôt submergé.

L'eau monte sur la chaise maintenant et Firmin lève la tête et les bras vers le papillon. Mais bientôt l'eau lui arrive aux genoux, au bassin, au torse puis lui submerge la tête.

Seuls les bras, statiques, sont hors de l'eau.

SÉQ. 5 INT. JOUR - APPARTEMENT

Firmin se réveille allongé dans son lit. Il ouvre les yeux d'un coup et se met en travers de celui-ci. Il reste un moment comme cela.

Au loin on entend la cloche sonner.

Alors Firmin met ses chaussons, se lève et va en direction du téléphone, ceci durant le temps des 8 gongs.

Il hésite un instant, une goutte de sueur perle sur son front. Il décroche le combiné et compose 123 : de longues tonalités encore et personne ne lui répond.

Il raccroche puis décroche et fait le 321 et enfin quelqu'un lui répond :

5. **MAMAN**

allo Firmin ? Ah mon fils je viens de préparer des boulettes de viande, tu passes quand tu ..

6. **FIRMIN**

Mam, Odette ne répond pas...

7. **MAMAN**

Ha Odette. Elle est très gentille d'après mes souvenirs et Madame Michu la connaît bien. Tiens tu me fais penser que je dois rappeler cette dame. Et donc tu veux que je passe avec mes boulettes de viande ?

8. **FIRMIN**

Non.

9. **MAMAN**

Et bien tant pi je vais tout manger encore une fois. Je te souhaite une bonne journée et j'attends de tes nouvelles mon fils. À demain Firmin.

10. **FIRMIN**
À demain mam.

Puis il raccroche.

Il va à sa table, prend le bol et y verse du café de son thermos. Il approche le bol de ses lèvres à deux mains et s'apprête à boire lorsque un pigeon fait son apparition à la fenêtre.

Firmin s'arrête, se fige, pose son bol et l'observe, les deux mains posées sur la table.

Le pigeon pose une aile sur la fenêtre puis un de ses deux yeux se met à gonfler jusqu'à dépasser la circonférence de sa tête.

Firmin la regarde bouche ouverte et reste figé mais tout d'un coup avec des cris plaintifs fait de grands gestes pour effrayer l'oiseau.

Mais celui-ci ne bouge pas et continue de l'observer de son œil surdimensionné.

SÉQ. 6 INT. JOUR - CHEZ LE DOCTEUR

Un coin de bureau : deux mains charnues y jouent avec un gâteau en forme d'homme. Il y a un petit écriteau sur lequel est inscrit « docteur Mabuse ».

Firmin fait face au bureau, mal assis sur une énorme chaise, trop haute, trop grande.

11. **PSY**
Alors quel est le but de votre visite ?
12. **FIRMIN**
Un pigeon me harcèle !
13. **PSY**
Ha, je vois. Vous allez suivre la prescription.
14. **FIRMIN**
Oui.

Firmin descend de la chaise et quitte le cabinet du Docteur alors que la chaise au fur et à mesure de ses pas reprend sa taille « normale ».

SÉQ. 7 INT. NUIT - APPARTEMENT

Firmin est assis sur son lit.

Seule la lampe de chevet éclaire la chambre.

Firmin prend un entonnoir, verse tous les comprimés prescrits et avale le tout.

Il pose l'entonnoir à terre puis éteint la lampe de chevet et se couche.

Quelques craquements de plancher se font entendre.

Un long moment passe durant lequel une goutte de sueur dévale du front du héros.

Des craquements de plancher se font encore entendre et le tableau qui surplombe son lit semble frémir.

Alors le personnage du tableau cligne des yeux, étire son cou, époussette doucement ses épaules puis, en regardant gravement Firmin couché il étire son bras, tendant l'index sur la tête de Firmin.

Une longue créature sort d'un des cadres et descend en passant de l'un à l'autre.

Comme une sorte de longue chose, serpentine avec au bout une bouche dentée qui goutte.

Parvenue jusqu'au sol la chose s'arrête.

Firmin hallucine et ouvre doucement la bouche de stupeur.

Le grand personnage, lui, lui met l'index sur la bouche, puis le retirant doucement ferme sa main.

Alors il l'ouvre doucement et dans celle-ci on peut voir un petit personnage dont on ne voit que la silhouette et qui semble accablé, portant tout le poids du monde, marchant sur place.

Le personnage du tableau referme sa main, lui fait faire un tour complet et la ré-ouvre : le petit personnage dans sa main est alors accompagné d'une silhouette féminine et les deux dansent une valse silencieuse, lente.

Le personnage du tableau referme sa main sur eux, son bras, se retire doucement et il reprend sa pose dans son cadre. La grande chose serpentine elle aussi se retire, passant de cadre en cadre jusqu'à disparaître dans l'un deux.

Firmin observe longuement le personnage du tableau, les bras tendus vers lui, le visage figé.

Puis il descend doucement les bras le long de son corps, se met sur le côté, dos au tableau.

Pendant un long moment il garde les yeux ouverts mais peu à peu vaincu par la fatigue il s'endort et rêve.

SÉQ. 8 RÊVE

Firmin se retourne et regarde autour de lui : il est encore dans le désert.

Tout à coup il sent un faible courant d'air sur sa tête : il lève les yeux et découvre un papillon à corps de cristal qui vient doucement se poser sur son épaule

Le papillon bat doucement des ailes, toujours sur son épaule.

Mais des pas se font entendre et le papillon s'envole. Firmin regarde dans la direction des bruits et découvre une femme filiforme, les cheveux sur les yeux, qui s'est arrêtée et qui lui fait face.

Firmin est étonné car la femme s'élève et redescend constamment car son ventre est découpé en lamelles comme une toile d'accordéon.

Firmin sourit à cette vue.

Soudain une crevasse se forme entre Firmin et la jeune femme. Il fait la moue mais tout d'un coup quelques « clac » successifs se font entendre : Firmin regarde ses jambes et constate qu'elles sont elles aussi découpées en lamelles et raccordées comme les parois d'un accordéon.

Il relève la tête et sourit. Il lance une jambe et celle-ci se déplie jusqu'à poser le pied de l'autre côté du ravin. Alors il soulève l'autre pied et la jambe le propulse de l'autre côté, face à la Dame.

Elle chantonne en bougeant de haut en bas avec son ventre accordéon.

Firmin justement regarde ce ventre et se met à genoux devant.

Alors il ouvre la bouche et trois grosse fleurs (dont une centrale plus en avant et deux autres bulbes ronds) lui en sortent en direction du ventre.

Et tout alors disparaît.

SÉQ. 9 INT. JOUR - APPARTEMENT

Firmin se réveille en sursaut puis se met en travers de son lit, les mains sur les genoux, les yeux grands ouverts dans la lumière du matin naissant.

De l'église au loin on entend deux gongs.

Encore un gong de l'église.

Firmin a une goutte de sueur qui lui descend du front.

Encore un gong.

Une main visse une ampoule sur un pantalon.

Encore un gong.

La goutte de sueur s'est arrêtée sur l'arcade sourcilière de Firmin.

Encore un gong.

Une main autre que celle du héros enfonce celle-ci dans une prise électrique et l'on entend de forts grésillements.

Firmin se lève précipitamment, met ses chaussons, se lève et marche d'un pas décidé en direction du téléphone.

Il y a un encadrement de lumière sur le meuble portant le téléphone et la chaise se trouvant à côté.

Arrivé devant le meuble il empoigne le combiné et sur le cadran fait le 123. De longues tonalités se font entendre puis quelqu'un décroche.

15. **FIRMIN**
Odette ?
16. **ODETTE**
Oui ? Ha Firmin !
17. **FIRMIN**
Je te paye un café à notre bar ?
18. **ODETTE**
Heu ok.
19. **FIRMIN**
À tout de suite !

SÉQ. 10 INT. JOUR - UN BAR POUSSIÉREUX

En fin de matinée...

Firmin est assis à une table dans un bar. Il y a toute une rangée de fauteuils avec table du côté gauche de la pièce, faisant face au zinc et aux WC.

Au centre de la pièce il y a deux tables garnies de deux chaises chacune. Tout est poussiéreux.

Il y a un vieux chien fourbu couché devant l'entrée.

Firmin a une main sur la table et une main en dessous.

Il reste encore quelques instants figés puis regarde autour de lui, toutes ces personnes attablées : ils conversent en buvant un café, un drink, un cacao.

Firmin se fige et une goutte de sueur lui descend du front : toutes les personnes autour de lui ne sont plus que silhouettes plates, animées par quelque mécanisme, par des cycles mécaniques ; porter sa tasse aux lèvres, la reposer, parler, porter sa tasse aux lèvres, ...

Mais arrive Odette.

20. **ODETTE**
Coucou Firmin comment vas-tu ? Désolée j'ai eu une panne de voiture, toutes mes excuses, vraiment !

Puis elle parle par de grands gestes et part dans un monologue :

21. **ODETTE**

Et bien sache que je n'ai pas perdu ma journée : j'étais en rtt cet après midi, après moult dossiers de la boîte. Bref j'ai une nouvelle passion et c'est le puzzle d'animaux.

En ce moment c'est celui d'un pigeon ramier du plus bel effet, cela demande du temps et de la patience et donc je te montrerai un jour sois sur ! Et toi je te sens très triste ? Comment vas tu ? Bien j'espère ? Il ne faut pas hésiter à m'appeler pour donner de tes nouvelles. Bref sinon tout ...

SÉQ. 11 INT. JOUR - APPARTEMENT DE FIRMIN

En début d'après-midi...

On voit le pigeon à la fenêtre de Firmin, son aile posée sur la vitre comme une main avec un de ses deux yeux, surdimensionné.

Firmin est assis à côté de sa table de salon et tangué, va d'avant en arrière, dans un mouvement du buste comme pour se calmer.

Il tient une scie à la main, il affiche un visage décomposé.

Tout d'un coup quelqu'un frappe violemment à la porte, le pigeon s'envole.

Quelques secondes plus tard on défonce cette dite porte et deux policiers gantés entrent dans la pièce, s'approchent de lui et lui prennent la scie.

Puis ils l'empoignent chacun sous un bras et le traînent jusqu'à la porte qui donne sur le palier.

SÉQ. 12 INT. JOUR - BAR POUSSIÉREUX

En fin d'après-midi...

Les trois personnages arrivent dans le bar.

Firmin lève la tête et regarde la place où il était précédemment : les chaises sont renversées et la table où Odette et lui étaient attablés est en mauvais état, elle est découpée sur un côté par de larges entrailles, faites avec la scie.

Firmin baisse la tête.

Odette lui fait alors face et apparaît désolée :

22. ODETTE

Ça va Firmin ? Tu es devenu tout pale ...

Firmin regarde alors Odette et voit le visage de son père en lieu et place de celui d'Odette. Celui ci lui fait non de la tête, doucement et sévèrement.

Firmin, terrifié, crie alors un coup avant de tomber dans les pommes.

SÉQ. 13 INT. NUIT – DANS UNE VOITURE DE POLICE

Firmin est dans une camionnette, toute sirène hurlante, qui bringuebale au gré des virages.

Il est couché sur un brancard, menottes aux poignets et d'étranges personnages le regardent, le scrutent, l'observent :

Les deux policiers et un docteur étrange avec trois tentacules et des yeux aux bouts de chacun d'eux.

Firmin garde les yeux fermés, figé.

INT. NUIT – HÔPITAL

Une grande porte avec des barreaux se ferme derrière Firmin.

Devant lui se tient un policier robotique, derrière lui un long couloir et des chambres aux portes fermées.

Le robot fait signe à Firmin de s'avancer et celui-ci s'exécute.

Alors le robot prend Firmin par le col, ouvre une porte sur la gauche, le fait entrer délicatement, avec lenteur et soin, referme la porte à double tour et s'en va d'un pas tout en souplesse.

Dans cette chambre toute blanche il y a un lit, une petite chaise et une fenêtre avec des barreaux. Une armoire aussi.

Firmin s'approche du lit, toujours avec ses menottes et s'y assoit.

Il regarde le plafond et celui-ci tourne au mauve, parcouru de vaguelettes et produit d'étranges bruits de mastication.

Il tourne la tête vers la fenêtre car un pigeon essaye désespérément de sortir. Firmin le regarde tristement puis regarde ses pieds.

Mais à ce moment il entend un chant qu'il reconnaît aussitôt une voix féerique qui le fait tirer de sa léthargie.

Il tourne la tête vers la porte de sa chambre et découvre que celle-ci est entrouverte. Firmin se lève et va à la porte.

Il regarde et découvre de nouveau son couloir bordé de portes et au loin un étrange personnage : Firmin s'avance vers lui et découvre que celui-ci a des ampoules vissées sur tout le long de son costume.

Il voit aussi une prise électrique dans le mur et alors que ce personnage lui dit non de tout son être, Firmin prend la fiche entre ses dents et la branche dans ladite prise : l'individu s'allume alors de toutes ses ampoules, semble tout d'abord stupéfait puis se met à danser doucement dans une sorte d'extase.

Le chant féerique se fait de nouveau entendre mais plus proche, derrière une porte entrebâillée. Firmin se lève de son lit et pousse la porte de son épaule.

Puis à l'intérieur il ferme cette porte derrière lui pour découvrir la nymphe au ventre accordéon, surmontée d'un étrange organisme aux multiples tentacules et qui chante toujours ce chant féerique.

Elle oscille de haut en bas, comme dans son rêve et chante.

Alors Firmin, heureux, s'avance vers elle sur les genoux et arrivé au ventre pliant, tire au mieux sa langue vers elle et son ventre. À cet instant l'œil du monstre au-dessus de la nymphe le regarde faire puis lève la pupille comme dans une attitude d'orgasme.

FONDU AU NOIR

voix off :

Toujours ce mot, monde.

Comme une crevasse qui m'enserme.

Je n'ai pas de monde mais multiples.

Je suis sur une fréquence entre folie et monde.

Inter-monde, monde monstre, est ce cela vraiment le monde ?

La fréquence varie et je surfe sur sa forme, entre deux ravins, entre deux mondes monstres.

Moi qui croyais ne plus en faire partie, en fait je fais partie des mondes, aussi de ceux que j'invente.

Savoir se perdre, juste le temps d'un égarement dans la psyché.

Savoir se perdre mais se perdre et être vraiment !

FIN

Action	Image	Son
--------	-------	-----

Séquence 1 9 plans

- " Firmis est dans un grande pièce et attend... "
→ Plan large ~~sur la pièce de Firmis~~ ^{sur la pièce de Firmis} ~~plan~~ ^{juste} ~~sur Firmis~~ ^{chaise} ~~au se chaise.~~
- " au dessus du lit un ensemble de cadres noirs... "
→ Travelling de même plan sur les 3 cadres noirs au mur de la chambre.
- " Contre un des murs de la pièce... "
→ plan moyen sur le Téléphone puis dézoom sur le Téléphone la meuble et la chaise sur laquelle se trouve Firmis.
- " ils font face et une grande baie vitrée. entre eux un grande table avec une chaise. "
→ contre plan Avec la chaise puis la table au premier plan, puis la grande baie vitrée par laquelle on peut voir des buildings et quelque cheminée.

①
- "Firmin et après sur une chaise a été du
meuble Téléphone"

→ plan américain sur Firmin
qui a encore les yeux clos ^{et main} posés sur les genoux

→ Puis Gros plan sur la tête de
Firmin et ses yeux qui s'ouvrent

- "Le jour a l'ère ... lumière courante ..."

→ Plus large sur la pièce.
~~Plusieurs objets~~ Trois objets de
situation de la pièce passent en fond de
l'un après l'autre en enveloppant
la pièce et le Hés.

- "On entend ... Abus Firmin
à ~~l'ère~~ l'ère de sa chaise."

→ même plan avec Firmin qui se
lève doucement et se tourne vers le
meuble du Téléphone.

- "Sur ce meuble ..."

→ Gros plan sur le papier
123 Odette, 311 MAM

- "Firmin empigme le combiné
et compose le 123 ..."

→ plan sur le Téléphone, une
main droite qui prend le combiné
et main gauche qui compose.

- " au fur et à mesure des Tonclités son visage se décompose et son dos se courbe. "

→ Plan large sur Firmin de profil qui a le dos qui se courbe.

- " Une goutte de sueur coule le long de son front "

↳ Très Gros plan sur le front de notre héros et on voit une goutte de sueur.

- " il attend encore quelques secondes puis repose d'accablé le combiné. "

↳ Him plan que sur le Téléphone ou Firmin repose le combiné.

- " il ~~attend~~ hérisse en instant puis reprend l'appareil et compose le 321. des Tonclités ressemblent puis quelque'un décroche. "

→ Plan Moyen sur Firmin, le combiné à l'oreille

- dialogues

→ même plan mais Avec c un zoom qui s'arrête à un plan très large sur toute la pièce.

~~Fonda au noir~~

Fini de Seq 1

Soquna (2) 7 plans

- " Firmin est assis face ... "encadrement"
↳ Plan large sur la pièce
Avec Firmin qui ~~engouffre sa Tartine~~.

- " Alors qu'il commence ... fenêtre "
↳ Contre plan sur la baie vitrée
et la mouette posée sur le rebord.

- " Firmin reste ... pièce "
↳ des clics du plan large de
la pièce avec fords entre plusieurs
moments de la journée et des couleurs de
lumière //

- " la mouette s'envole. "
↳ Contre plan = baie vitrée

- " il fait sombre maintenant "
↳ retour au plan large avec
Firmin qui ~~repose~~ sa Tartine,
très encore

- " Firmin entend la cloche au
loin sonner 6 coups ... puis s' dirige vers
le meuble téléphone "

↳ ~~Tartine~~

- " Firmin entend la cloche au loin sonner 6 coups ... se dirige vers le meuble Téléphone. "

↳ plan Hoyer de Troves de la pièce en oblique où il riabc tous ces actions. "

- " Hésite un peu ... et son dos se courbe de plus en plus. "

↳ Plan Hoyer Américain sur note trio et de z com sur l'insert de la pièce alors que Firmin écoute le dos

↳ Fondu au noir.

Séquence 3

4 plans

- " Firmin et couché ... Tartine. "

↳ Gros plan sur ~~la~~ la Tartine baiguée par le lenicre de la lune (lune et bar vitrés en arrière plan.)

- ~~plan~~ → plan large avec dans le plan Firmin couché dans son lit les yeux grands ouverts et qui s'écoute les craquements

- " ces dors du lit ... ressemble a' Firmin. "

↳ le plan se charge pas mais monte sur les Trois ouvertures et le portrait.

- " le Héro ... s'endort et rêve. "

Plan rapproché sur Firmin dans son lit qui regarde le Tableau, pleure d'une larme & puis Tire sur la couverture et s'endort.

Sequence 04

7 plans

- " Firmin est assis sur ... monticule "
↳ Plan large avec de zoom sur ...

- ... " Une Veste étendue de scelle "
↳ donc n° plan

- " Firmin lève la tête ... au dessus de lui. "

↳ Plan Américain sur Firmin qui lève la tête

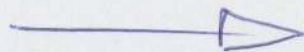
~~" Firmin étend ... "~~

- " Firmin étire un bras ... Trop haut "

Plan Moyen sur Firmin qui se Rixe sur ~~le~~ chaise pour atteindre d' " insecte " mais sans succès.

- " Toujours le bras étendu ... se elapstis ... "

↳ Plan Américain sur Firmin qui bair doucement le bras et regarde à ses pieds



- " ~~il baisse la tête et s'aperçoit~~
que son menton... submerge "

↳ Vue Subjective sur ses
pieds qui sont vite sous l'eau et
alors que l'eau monte...

~~↳ Retour plan américain~~

~~" l'eau monte sur sa chaise... Telt. "~~

~~↳ Plan large Area Firmin
qui monte sur la chaise~~

- " l'eau monte
sur la chaise
... papillon

↳ Plan Moyen de Firmin
qui essaye d'atteindre le papillon puis...

W ↗ " Mais bientôt... hors de l'eau
↳ même plan en de zoom pour
devenir un plan large

Séquence 5

7 plans

- " Firmin se remémore... comme cela."
↳ plan moyen de 3/4 sur Firmin
sur son lit puis s'y assoit.

- " au loin on entend la cloche sonner."
↳ plan moyen avec l'arrière de la tête
de Firmin au premier plan et la Saix Vitée
en fond.

— " Alors ... des 8 gars "

LD plan large sur Firmin qui met
ses chaussures, ... et va en direction
du Téléphone.

— " il hésite un instant ... franc ~~le~~ ~~Gros~~ "

LD Gros plan sur la tête du Héro
avec la goutte qui descend de son front.

— " il décroche le combiné ... " 123 "

LD Gros plan sur sa main qui
prend le combiné et l'autre main
qui compose le numéro

— " de longues Toneltes, ... répond ... lui
répond "

LD plan ~~large~~ Roger Américain avec
Firmin qui attend ~~pas~~.

— " Il raccroche ... 'a demain mam' "

LD Plan Large sur les meubles, Firmin
au Téléphone se tourne un peu le temps
de la conversation.

— " Puis il raccroche. "

LD Gros Plan sur le mais qui
tient le combiné et raccroche.

— " il va ... ~~franc~~ lorsque ... "

LD Plan Américain sur Firmin
devant sa Table et son bol

- "une mouche ... à la fenêtre." (5)

↳ Plan sur la mouche qui
sévolt devant la baie vitrée.

- "Firmin se fige, s'arrête ... les deux
mains posées sur la table."

↳ Plan Moyen et de $\frac{3}{4}$ sur
notre Héro

- "La mouche pose une aile ... de sa tête"

↳ Retour au Gros plan sur
la mouche avec son oeil qui devient
surdimensionné.

- "Firmin la regarde bouche bée ...
pour effrayer l'insecte"

↳ ~~Retour~~ Plan ~~to~~ Américain
où l'on voit Firmin de Face Avec
ses Grands Gots.

- "Mais elle a ... surdimensionné."

↳ Retour Gros plan sur la mouche et
son oeil surdimensionné avec zoom
lent sur elle.

Seq 06

4 plans

- "Un coin de bureau. 'docteur mobuse'."

↳ Plan de $\frac{3}{4}$ en plongée sur le
bureau du psy, avec ses mains et
l'homme en gâteau.

- ⑦
- " Firmin fait face au bureau ...
Trop grande. " ^{et en largeur}
 - ↳ Plan Moyen Avec Firmin
assis sur une chaise Trop Grande.

dialogues

- ↳ Plan large de coupe avec un
petit Firmin d'un Héro assis sur
Une chaise Trop Grande d'un côté
et le psy de l'autre qui se ~~pose~~ TROTTE
les mains puis rédige une ordonnance.
- " Firmin ... 'normale' "
- ↳ Retour au plan moyen Avec Firmin
qui se lève en même temps que la
chaise rétrécit.

Sequence 07 14 plans

- " Firmin se assis sur ... a vu le
Tour. "
- ↳ Plan large en $\frac{3}{4}$ Face
où Firmin prend TOUT ses achats.
- " Il pose l'entonnoir ... se couche "
- ↳ Plan plus serré sur le haut du
lit où Firmin pose l'entonnoir,
éteint la lampe et se couche.
- " Quelques craquements ... entendre "
- ↳ Contra plan Fixe sur les meubles où
l'on entend des craquements.



" un long moment ... du Héro "

↳ Plan moyen de profil
sur Firmin couché dans son lit.



- " Des craquements ... sentle firmin "

↳ Plan en contre plongé sur
le Tableau qui lui-même est après
quelques craquements.

- " Alors ... regardant grossier Firmin, &
Tête de Firmin "

↳ Plan Moyen $\frac{3}{4}$ sur le Tableau
et le lit de Firmin.

~~" il étire "~~

- " Une langue ... de l'un à l'autre. "

↳ long Travelling descendant
d'un cadre au dessus de la Tête de Trois
où briser la Tête de ~~l'un~~ langue et se
apparente avec dent et base, au lieu du sol.

- " Firmin Helleurie ... de stupéur. "

↳ Plan ^{Americain} Moyen en plongé sur
Firmin qui est surpris.

- " Le grand personnage ... ferme sa main. "

~~↳ Plan en contre plongé~~
plan Moyen $\frac{3}{4}$ sur le lit de Firmin et
le personnage du Tableau.

- " Alors il s'avance ... lente. "

↳ Gros plan sur la main et les personnages.

- " le personnage du Tableau ... cadre "

↳ Plan ~~large~~ ^{Moyen de profil} où l'on peut voir le lit de notre Héro, le Héro et le personnage dans son Tableau.

- " la grande chose serpentine ... s'en d'enc. "

↳ Controire du Travelling précédé
Vertical.

- " Firmin observe ... le visage figé. "

↳
Retour au plan moyen de profil.

- " Puis il descend ... dos au Tableau ... pendant un long moment ... s'enc. "

↳ plan en plongée sur Firmin dans son lit.

- sequence 8

15 plans

(7)

- " Firmin se retourne ... autour de lui >>

↳ Plan Américain sur Firmin qui se tourne vers nous

- " il est encore dans le désert. "

↳ Plan Large sur Firmin dans le désert, minuscule dans le sable.

- " Tout à coup ... sur son épaule. "

↳ Plan Américain de profil dans lequel Firmin voit doucement le papillon se poser sur son épaule.

- " le papillon bat doucement ... épaule. "

↳ Gros plan sur le papillon qui se pose sur son épaule.

- " Mais des pas ... direction des bruits... "

↳ Plan large de $\frac{3}{4}$ profil sur Firmin qui se tourne vers nous alors que le papillon s'envole.

- " et découvre ... lui fait face. "

↳ Contre plan Avec Firmin de dos au premier plan et la nymphe au fond.

①
- " Firmin est étonné . . . "

↳ Gros plan sur la tête étonnée de notre héros .

- " ... car la femme ... une Toile d'accordéon . "

↳ Contre plan de plein pied sur la nymphe .

- " Firmin sourit à cette vue . "

↳ Retour au Gros plan sur la Tête de notre héros qui sourit .

- " Soudain ... et la jeune femme . "

↳ Plan large de coupe où l'on voit Firmin à gauche et la nymphe d'en face avec la crevasse qui s'est formée .

- " Il faut la moue mais tout . . . "

entendue ... accordéon "

↳ Gros plan puis Travelling ~~sur~~ vers le bas et donc ses jambes en accordéon .

- " Il lève la tête et sourit " "

↳ plan Moyen Américain de face sur Firmin .

- " Il lance une jambe ... face à la dan . "

↳ Plan large avec la nymphe de dos à notre gauche, devant elle la crevasse et de l'autre côté Firmin .

8

- " elle chante... à genoux devant "

↳ Plan de coupe de profil avec
la nymphe à gauche et Firmin à
droite.

- " Alors il ouvre... disparaît "

↳ Gros plan en plongée sur Firmin
qui est à genoux et ouvre la bouche → fleurs.

Sequence 9

7 plans

- ~~Firmin se réveille du matin nauséabundant~~

- " Firmin se réveille... deux gongs. "

↳ Plan Moyen de $\frac{3}{4}$ où Firmin
s'assied en travers de son lit etc...

- " Encore un gong... du Front. "

↳ Gros plan sur le front de Firmin.

- " Encore un gong... pantalon "

↳ Gros plan sur le visage d'une ampoule
sur un pantalon.

- " Encore un gong... Firmin "

↳ Gros plan sur l'arcade sourcillière de
Firmin et la goutte de sueur.

- " Encore un gong... forts qu'il lève. "

↳ GROS plan sur prise de trique de main
qui lui enfonce une pioche

- " Firmin se lève précipitamment ...
trouvant à côté. "

↳ Plan large sur Firmin, le
lit et le meuble Téléphone.

- " Arrivé devant ... 'à tout de suite' "

↳ Plan Américain de profil sur
toute l'action : Firmin + Compose +
Téléphone puis Odette.

Sequence 10

13 plans

- " en fin de matinée ... dans un bar. "

↳ Plan Moyen avec Travelling Horizontal
jusqu'à la table de Firmin.

- " il y a toute une rangée ... WC. "

↳ " plan sur le zinc et les chaises hautes
qui lui font face. deux des 9
personnages assis dessus.

- " Au centre de la pièce il y a deux tables
Garnies de deux tabourets chacune. Tout est
journière. "

↳ on y voit chacun à sa table les
deux derniers personnages assis en train
de siroter des drinks.

- " Il y a bien quelques affiches ... un
vieux bien fonda ... "

↳ déjà plan sur Firmin en plan serré qui
tourne la tête et regarde → une affiche sur
un affiché → ~~Tout en haut de la table~~

→ plan pareil sur Firmin qui tourne encore la tête → me un chien devant l'entrée.

(9)

- " Firmin a une main sur la table et une autre en dessous "

↳ Plan Moyen de $\frac{3}{4}$ sur notre Héro.

- " Il reste encore ... un cacao "

↳ plan Moyen avec le dos de Firmin au premier plan puis un Troisième plan devant lui sur les personnages assis au bar ou autre.

- " Firmin se fige ... lui desord du front. "

↳ Gros plan sur la tête de notre Héro

- " Toutes les personnes ... lires ... "

↳ Toutes les personnes Assises devant ses yeux se transforme et en monton.

- " Mais Arrive Odette ... " Coucou Firmin ... "

↳ Firmin Plan Moyen avec Odette de dos qui rentre dans le plan.

↳ Contre plan avec plan Américain avec Firmin de dos et Odette qui s'assit en face de lui

- " Firmin la fixe ... 'floc', "

↳ Plan Américain sur Firmin qui a une goutte de sueur qui élève son visage puis

↳ Très Gros plan sur la Tache de café où la goutte atterit.

Sequence A

7 plan

- " en debut d'après midi "
↳ plan sur la baie vitrée, sous un grand soleil & des oiseaux qui volent.
- " On voit... surdimensionné. "
↳ Gros plan sur la mouche.
- " Firmin au apio... ~~pour se calmer~~ ^{Main.} "
↳ Plan Moyen de $\frac{3}{4}$ sur Firmin sur se classe de petit Travelling Zoomant sur la cic ensanglantée.
- " Il affiche un visage de composé. "
↳ Gros plan $\frac{3}{4}$ sur le visage de Firmin.
- " Tout d'un coup... porte. "
↳ Plan serré sur la porte qui flie sous les coups.
- " La mouche s'envole "
↳ Gros plan (le même) sur la mouche qui s'envole.
- " Quelques secondes + tard... folie "
↳ Long plan Moyen sur défonçage de porte + entrée des policiers + prendre la cic + ~~see~~ l'empigoneur + Traînent de Hor

- " en fin d'après-midi ... bar "
↳ Plan Moyen sur la porte du bar,
à l'intérieur du bar.
 - " Firmin lève la tête ... précédentes " "
↳ Plan Américain de $\frac{3}{4}$ sur Firmin
soutenu par les policiers.
 - " les Têtes ... sang. "
↳ Vue subjective de la scène de meurtre.
 - " Un des policiers ... ~~se~~ prend en
photo ce qu'il reste d'Odette ... des bras. "
↳ Plan large sur les trois personnes
de $\frac{3}{4}$ face avec en flou au premier
plan le cadavre d'Odette.
 - " Le Ventre d'Odette ... lamelle. "
↳ Vue en plongée sur le corps d'Odette.
 - " Firmin regarde tristement Odette ... "
↳ Plan Américain sur Firmin.
 - " Mais celle-ci ... de la tête. "
↳ Plan Plongée $\frac{3}{4}$ Face sur le
cadavre qui alors s'anime.
 - " Firmin Terrifié ... pomme. "
↳ Retour au plan Américain.
-

- " Firmin est dans une camionnette...
mirage. "

↳ Plan Moyen de coupe sur
l'ambulance qui roule à toute
de elle.

- " il est couché... l'observent... "

↳ plan en plongée sur Firmin
sur le brancard avec au premier
plan les 3 personnages de dos en
Ombres chinoises.

- " Les deux policiers... chacun d'eux. "

↳ Contre plan sur les 3 personnages en
Contre plongée.

- " Firmin garde les yeux fermés... figé. "

↳ GROS plan en plongée sur le visage de
Firmin les yeux clos. "

INT. NUIT HÔPITAL

- " une grande pite... dernière Firmin. "

↳ plan Moyen sur Firmin avec la
pate qui se ferme.

- " devant lui... des chambres fermées. "

↳ Plan large 3/4 Face Avec Firmin et
gauche et le ~~pro~~ policier robotique.

- " le robot... s'exécute. "

↳ Plan de 3/4 des Avec Firmin de
dos ^{sur} le bord des couloirs et le robot devant
lui → face à nous

- " Alors le robot... Tout en souplesse. " (11)
↳ Plan large de profil où le robot anime avec fermion tenu par le col, ouvre une porte, et l'y dépose et ferme la porte. puis il s'en va par la droite du Plan.

- " dans cette chambre... bancaux. "
↳ Gros plan sur la tête de Firmion, de côté.

↳ ~~Plan subjectif au~~

↳ Continue plan Avec tête Firmion en ombre de au premier plan et la pièce de sonk lui.

- " Firmion s'approche du lit... si y avait. "
↳ Plan moyen de $\frac{3}{4}$ face sur le lit et donc Firmion.

- " il regarde le plafond... "
↳ Gros plan sur la tête de Firmion qui se lève pour regarder.

- " celui-ci tourne au mur... mastication. "
↳ Vue subjective sur le plafond et ses vagues.

- " il tourne la tête... "
↳ Gros plan sur la tête de Firmion qui tourne vers la fenêtre donc à sa droite.

— " car la mouche essaye desesperément de sortir

↳ Vue subjective sur la mouche en Plan Moyen.

— " Firmin la regard... puis regard ses pieds... Lettargie "

↳ Plan Moyen de face sur Firmin qui d'abord regarde la mouche puis ~~ses~~ ses pieds puis alors vers la ~~sa~~ la porte.

— " Il tourne... entraverte. " de dos

↳ Plan Moyen de dos avec Firmin en ombre chinoise au plus proche et au loin la porte entraverte.

— " Firmin se lève et va vers la porte. "

↳ Plan Moyen de coupe avec Firmin à gauche et la porte à droite vers laquelle il va se diriger.

— " il regarde... étrange personnage. "

↳ Gros plan sur la tête à Firmin qui sort de la porte puis

↳ Plan Américain avec Firmin au premier plan de dos et le personnage au fond dans le couloir.

— " Firmin s'avance vers lui... "

↳ Plan Moyen de coupe avec Firmin qui s'avance vers l'individu. "

- " et découvre ... de son costume. "
 - ↳ Plan Subjective sur le personnage dans le couloir et ~~haut~~ par un petit travelling de sa tête à ses pieds.
- " Il voit aussi ... dans le mur. "
 - ↳ Firmin tourne la tête vers sa gauche. Plan Moyen de face.
- " le personnage lui dit non de la tête. "
 - ↳ Plan Moyen sur le personnage qui lui dit non de la tête, les mains levées.
- " Firmin prend ... l'adit Prise. "
 - ↳ Gros plan sur la tête de Firmin qui met avec les dents la fiche dans la prise.
- " l'individu s'illumine alors ... dans une sorte d'extase. "
 - ↳ Plan de Moyen de Face sur le dit personnage.
- " le chant féérique ... une porte entrebâillée "
 - ↳ Plan Moyen sur une porte plus loin dans le couloir, au fond du couloir.
- " Firmin passe la porte de son épaule. "
 - ↳ ~~Plan Américain~~ ^{GROS PLAN} sur la porte à l'intérieur de la pièce, avec la tête de Firmin qui apparaît alors par la porte s'ouvre.

① - " Puis à l'intérieur il ferme cette porte
dernière lui... "

↳ Plan Moyen sur Firmin au
Vas la part de la pièce qui repousse
la porte de son épée et Nymphe
ce premier plan de dos et flouté .

- " ... jeu de courtois ... ce est féérique "

↳ Plan Moyen de face sur la Nymphe
et le monstre au plafond .

- " Elle oscille de haut en bas ... et dante "

↳ Gros Plan ~~sur~~ sur la tête de la nymphe
puis lent Travelling sur son ventre
accordéon .

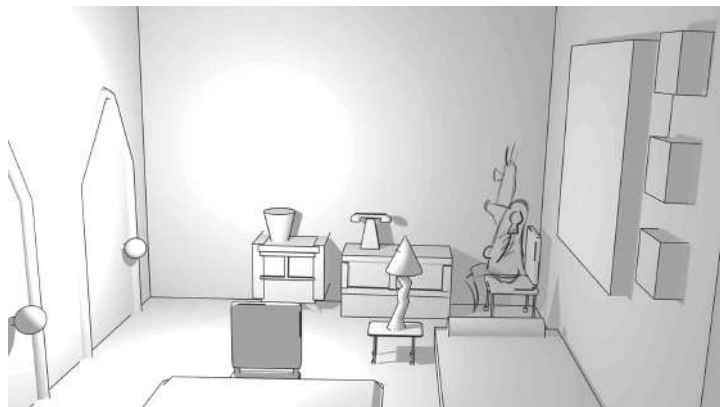
- " Alors Firmin ... et son ventre "

↳ Plan Moyen en plongée sur Firmin
qui s'avance sur les genoux et tire
la langue .

- " A cet instant l'œil...
attitude d'orgasme .

↳ Gros Plan sur l'œil du monstre et
ORGASME .

Séquence 01 Plan 01



SON

ACTION

Firmin est assis sur une chaise, les yeux clots.
La lumière du jour vient caresser la pièce.
La lumière s'arrête sur sa personne.

Séquence 01 Plan 02

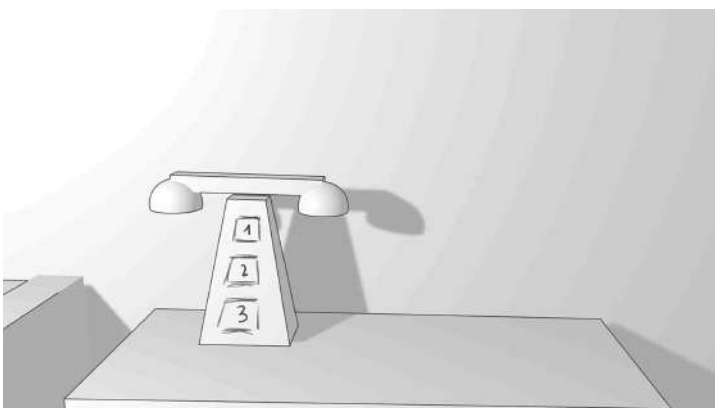


SON

ACTION

On se rapproche de Firmin.

Séquence 01 Plan 03



SON

ACTION

Sur un meuble trone le téléphone avec 3 numéros, le 1, le 2 et le 3.

Séquence 01 Plan 04



SON

ACTION

Au loin par la fenêtre on peut voir des silhouettes d'oiseaux volants.

Séquence 01 Plan 05



SON

On entend 8 gongs au loin

ACTION

8 gongs se font entendre au loin et ...

Séquence 01 Plan 06



SON

ACTION

... Firmin ouvre les yeux

Séquence 01 Plan 07

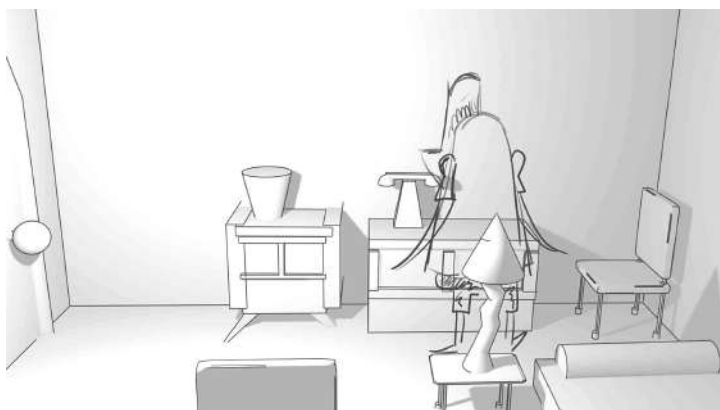


SON

ACTION

Alors il se lève et ..

Séquence 01 Plan 07

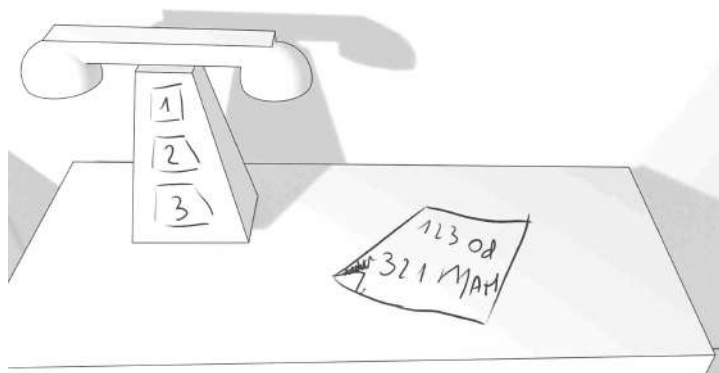


SON

ACTION

.. se tourne vers le téléphone.

Séquence 01 Plan 08



SON

ACTION

Plan sur le téléphone. avec deux numéros:

123 Odette

321 Mam

Séquence 01 Plan 09

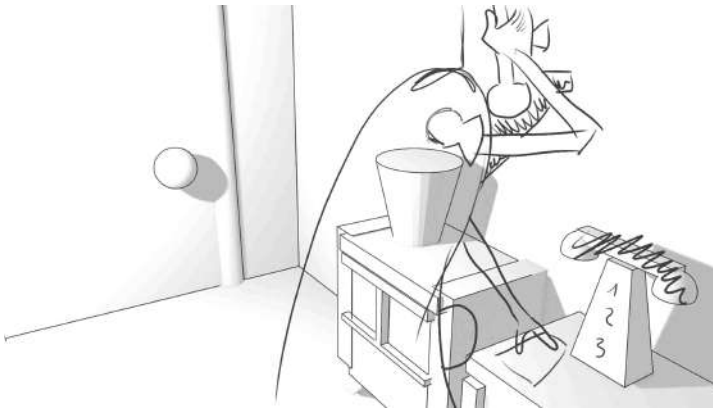


SON

ACTION

Firmin empoigne le téléphone.

Séquence 01 Plan 10



SON

Les bruits des 3 touches.

ACTION

Il compose 123 et attend.

Séquence 01 Plan 11



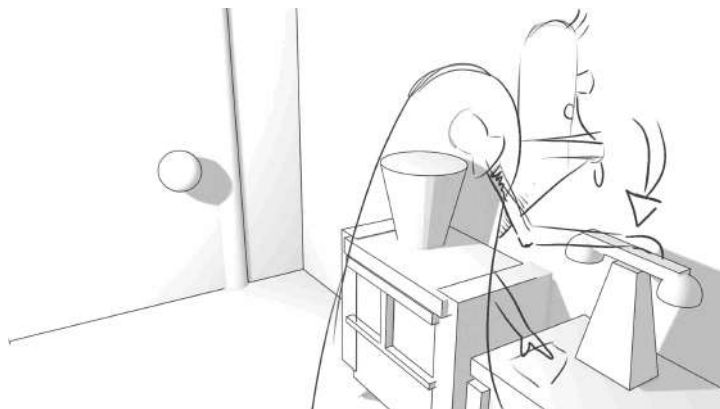
SON

Tonalités de téléphone assez sourdes

ACTION

Les tonalités se font entendre mais sans succès et donc ..

Séquence 01 Plan 12



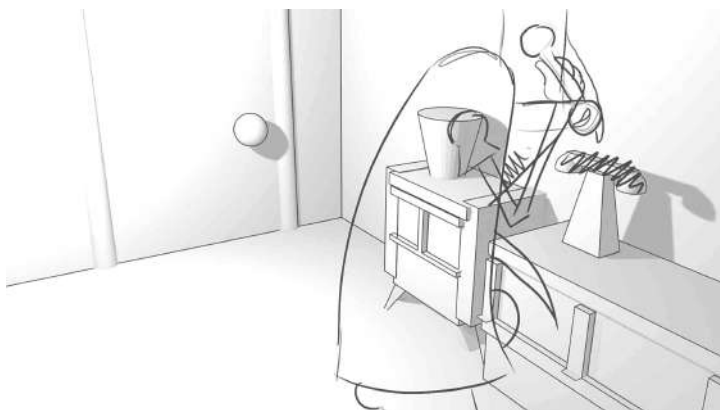
SON

Bruit du téléphone.

ACTION

.. il raccroche le téléphone.

Séquence 01 Plan 13



SON

Bruits des touches du téléphone puis conversation entre eux deux.

ACTION

Puis décroche de nouveau, fait le 321 et appelle sa mère.

La conversation commence.

Séquence 01 Plan 14



SON

Conversation entre eux deux

ACTION

Suite de la conversation et fondu au noir du plan.

Séquence 02 Plan 01

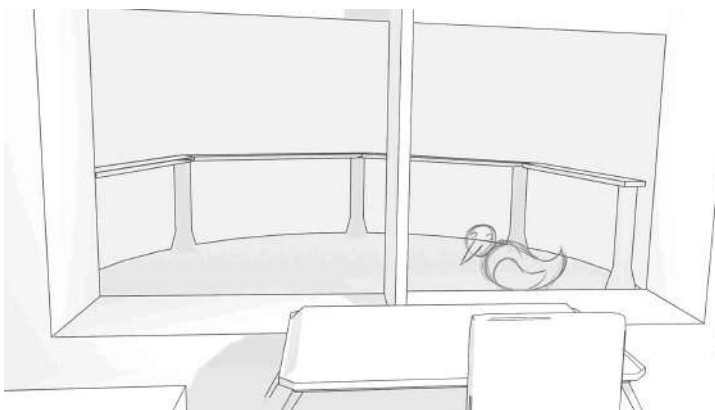


SON

ACTION

Firmin est assis à sa table de salon, face à la baie vitrée. La lumière est posée sur lui comme un cadre.. Il va pour manger sa tartine mais s'arrête net car ..

Séquence 02 Plan 02

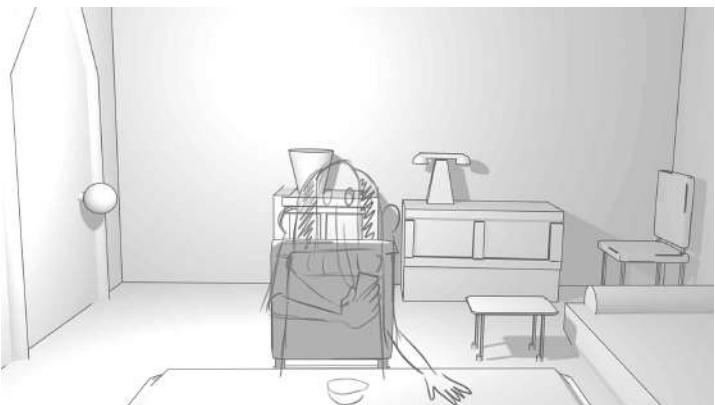


SON

ACTION

.. un pigeon est en train de l'observer.

Séquence 02 Plan 03

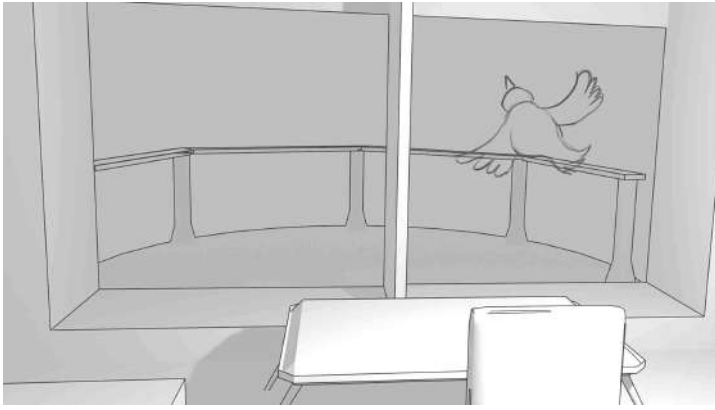


SON

ACTION

Il reste alors figé alors que l'encadrement de lumière quitte la pièce.

Séquence 02 Plan 04

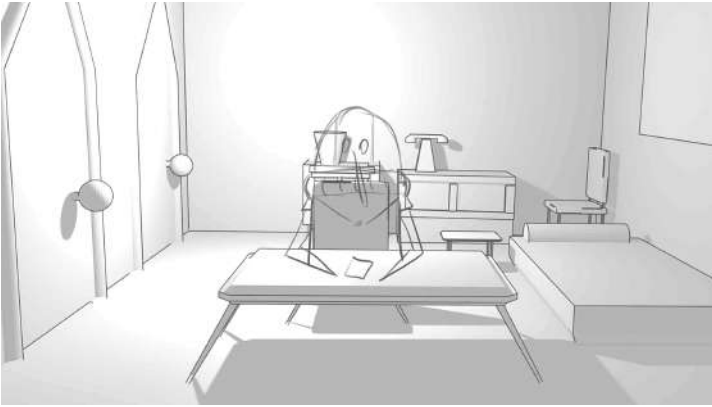


SON

ACTION

Le pigeon finit par s'envoler.

Séquence 02 Plan 05

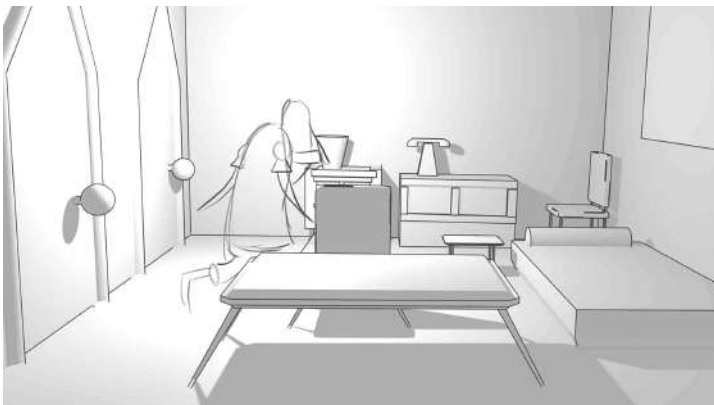


SON

ACTION

Alors Firmin pose la tartine et ..

Séquence 02 Plan 05

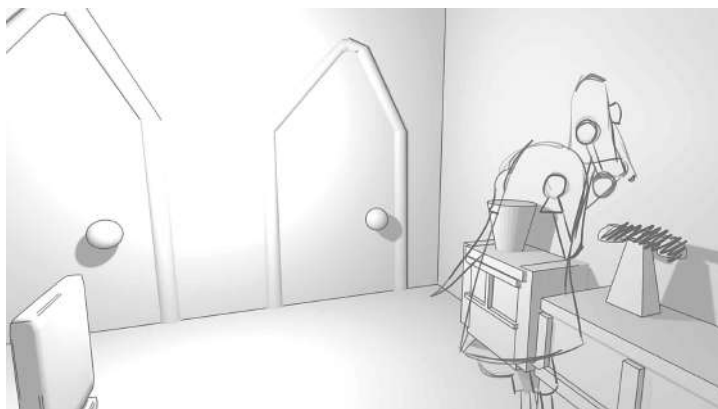


SON

ACTION

.. va vers le meuble téléphone.

Séquence 02 Plan 06



SON

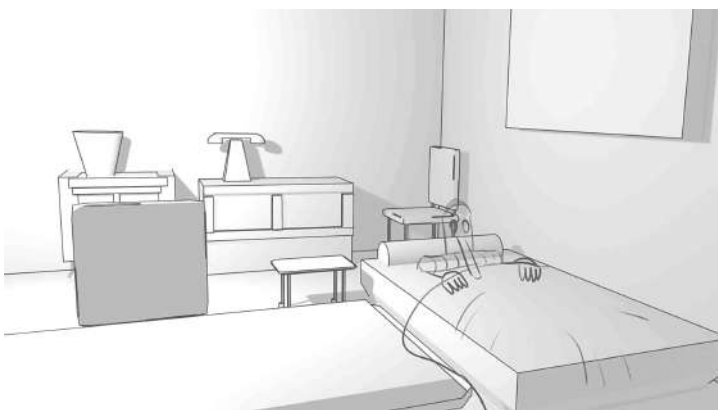
Bruits des touches du téléphone puis tonalités.

ACTION

IL empoigne le combine et appelle le 123 mais seules les tonalités se font entendre alors que son dos se courbe de plus en plus.

Fondu au noir.

Séquence 03 Plan 01



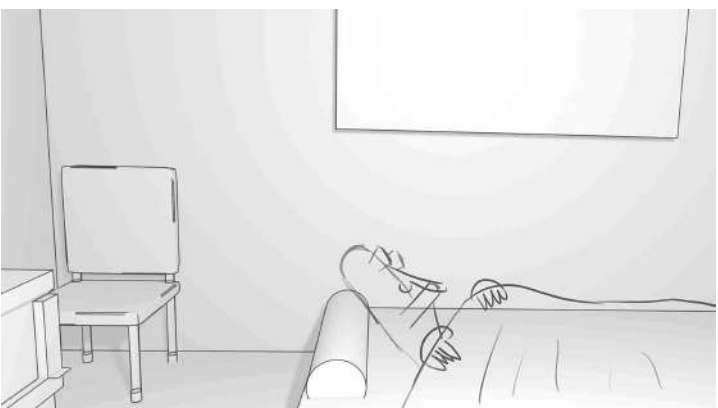
SON

Craquement des meubles dans la chambre.

ACTION

Firmin est couché maintenant. Il fait nuit et on entend des craquements du plancher et des objets.

Séquence 03 Plan 02



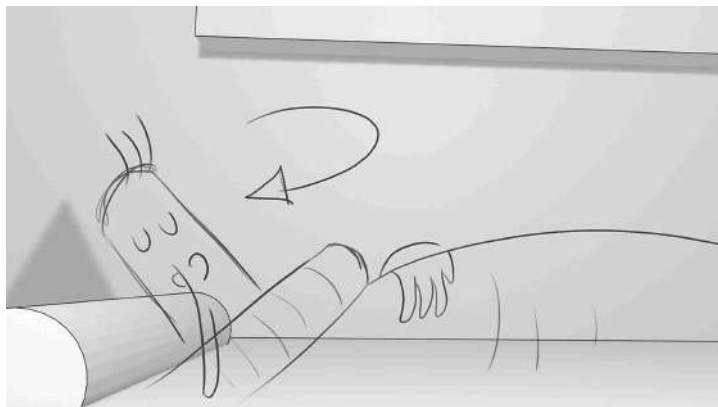
SON

Craquement des meubles dans la chambre.

ACTION

Firmin reste comme cela une dizaine de secondes, le plancher craque et les meubles de la pièce également.

Séquence 03 Plan 03

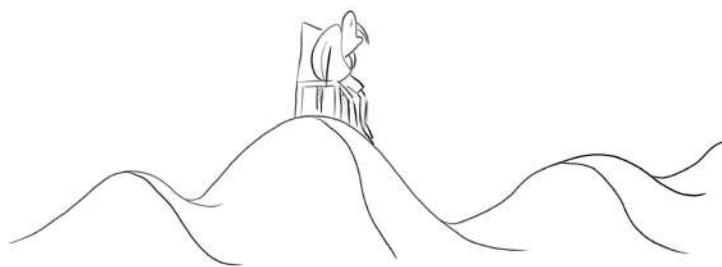


SON

ACTION

Alors fatigué il se tourne vers nous et ferme les yeux. Et rêve ..

Séquence 04 Plan 01



SON

Le son du vent.

ACTION

Firmin est assis sur une petite chaise, dans un désert, avec pour seul compagnon le bruit du vent.

Séquence 04 Plan 02



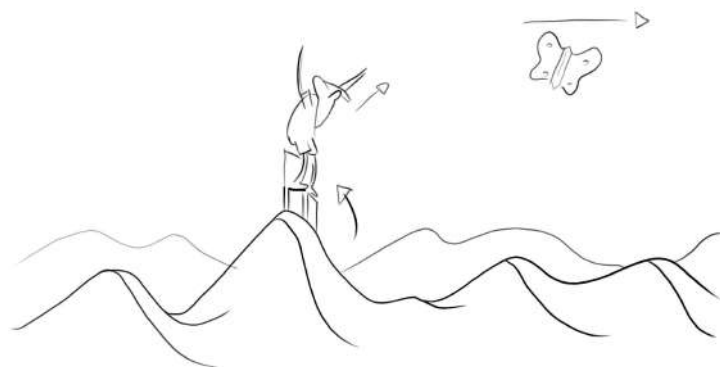
SON

Petits sons cristallins.

ACTION

Tout à coup un papillon cristal fait son apparition.

Séquence 04 Plan 03



SON

ACTION

Firmin essaye de capturer le papillon mais il s'en va au loin.

Séquence 04 Plan 04



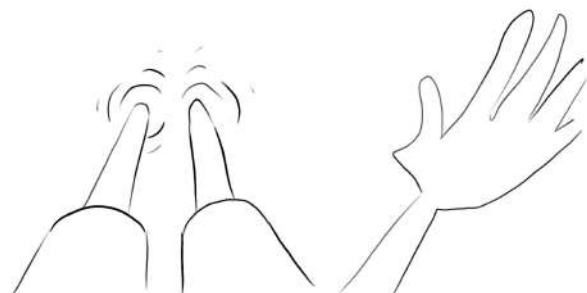
SON

Bruit de l'eau qui monte.

ACTION

Alors il entend un bruit d'eau et regarde à ses pieds.

Séquence 04 Plan 05



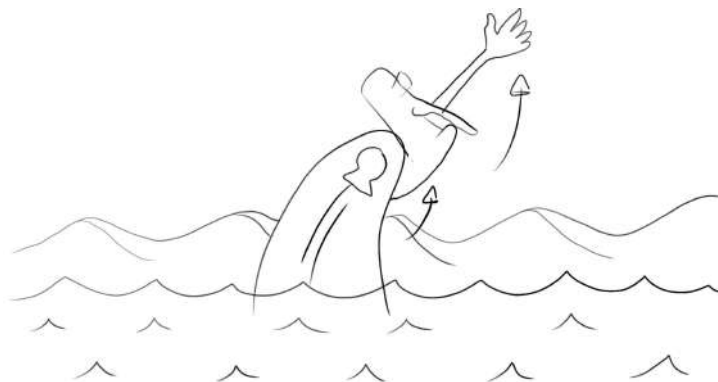
SON

Bruit de l'eau qui monte.

ACTION

En effet l'eau monte petit à petit, recouvre la chaise puis ses pieds puis son bassin et enfin son torse ..

Séquence 04 Plan 06



SON

Bruit de l'eau qui monte.

ACTION

.. jusqu'à bientôt le recouvrir ..

Séquence 04 Plan 07



SON

Bruit de l'eau qui monte.

ACTION

.. ne laissant plus que son bras en dehors de l'eau qui cherche encore le papillon de cristal.

Séquence 05 Plan 01



SON

ACTION

Firmin ouvre tout d'un coup ses yeux, il est bien couché dans son lit.

Séquence 05 Plan 01

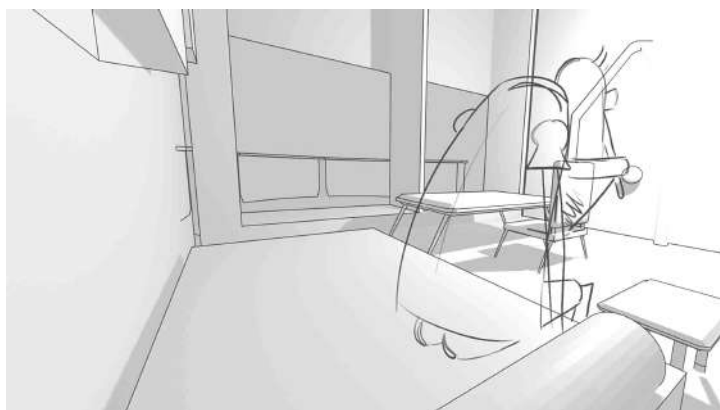


SON

ACTION

Il se met alors en travers de celui ci.

Séquence 05 Plan 02



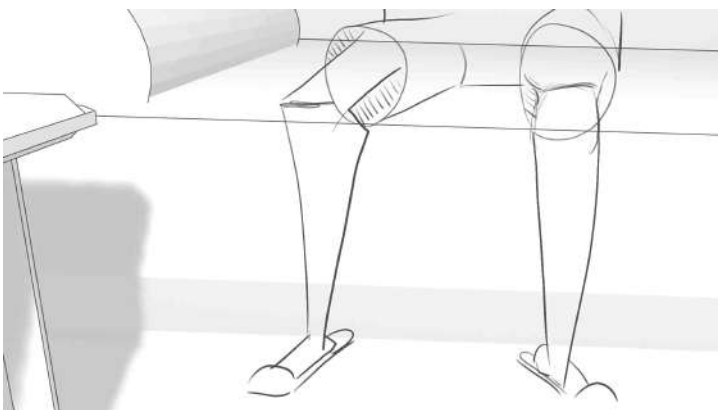
SON

8 gongs de l'église au loin.

ACTION

Il reste un moment comme cela, on entend la cloche sonner 8 coups au loin.

Séquence 05 Plan 03



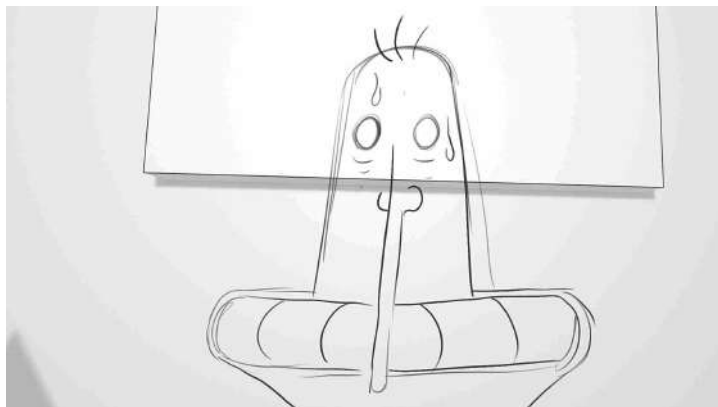
SON

Bruit de chaussons.

ACTION

Il met ses chaussons et ..

Séquence 05 Plan 04



SON

ACTION

.. se lève et devant le téléphone hésite un instant avant de ..

Séquence 05 Plan 05

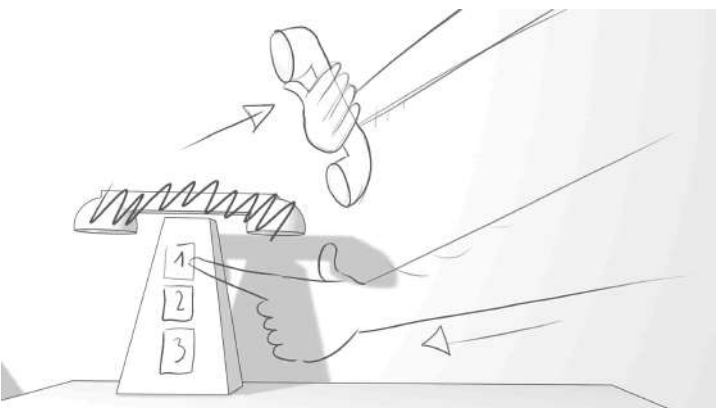


SON

ACTION

.. prendre le combiné et ..

Séquence 05 Plan 05



SON

Sons des touches du téléphone.

ACTION

.. composer le 123.

Séquence 05 Plan 06



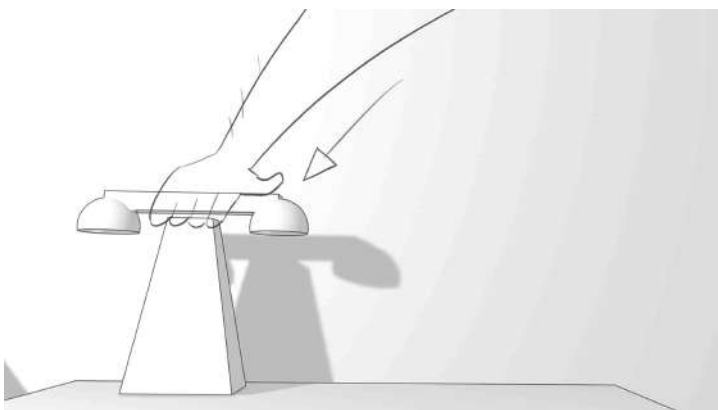
SON

Tonalités puis après un court instant les touches du téléphone puis conversation avec sa mère.

ACTION

Aucune voix mais toujours ces fameuses tonalités. Personne ne lui répond. Alors il compose le 321 et parle un moment avec sa mère.

Séquence 05 Plan 07



SON

Bruit du téléphone que l'on raccroche.

ACTION

Puis il raccroche.

Séquence 05 Plan 08



SON

ACTION

Il se dirige alors vers la table ..

Séquence 05 Plan 08

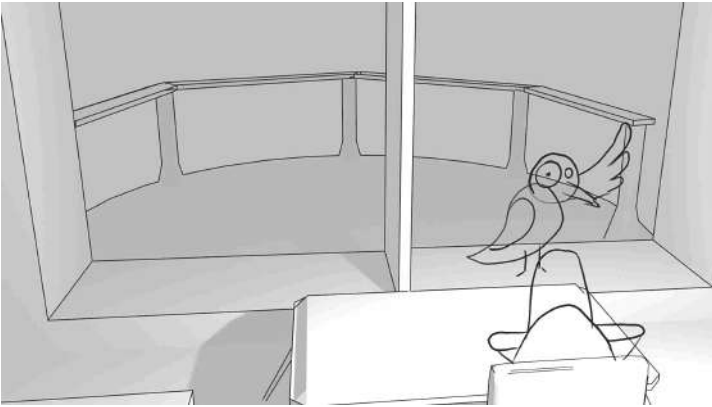


SON

ACTION

.. et une fois assis va pour boire son café lorsque ..

Séquence 05 Plan 09

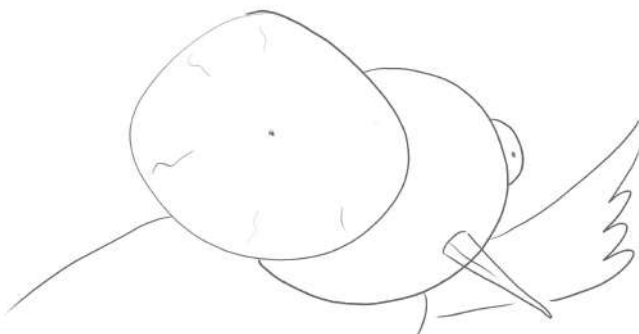


SON

ACTION

.. il voit le pigeon l'observer par la fenêtre.

Séquence 05 Plan 10



SON

ACTION

Son œil devient alors surdimensionné et le regarde d'autant plus.

Séquence 05 Plan 11



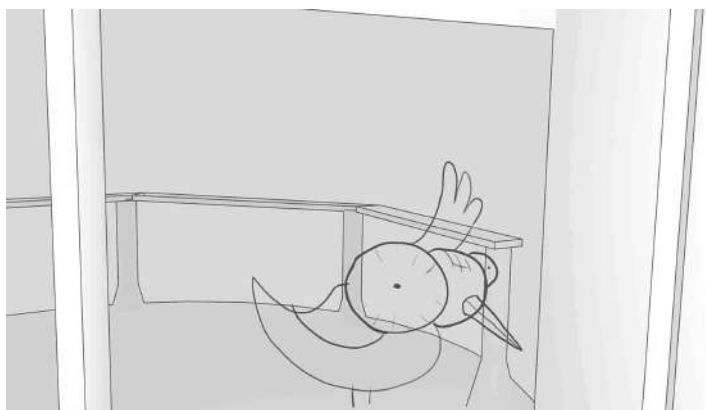
SON

Petits cris plaintifs de Firmin.

ACTION

Firmin tout d'un coup fait de grands gestes et des petits cris plaintifs, mort de peur.

Séquence 05 Plan 12



SON

ACTION

mais l'oiseau le regarde d'autant plus.

Séquence 06 Plan 01



SON

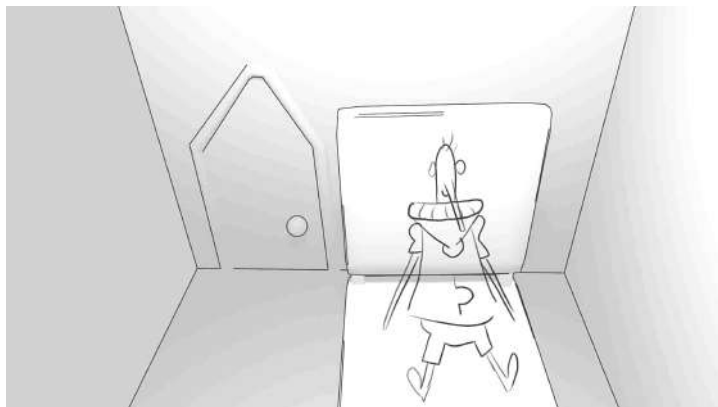
Dialogue entre le psy et Firmin.

ACTION

Firmin est chez le docteur. On le voit de face et son écriteau signale Docteur Mabuse. Ses mains jouent avec un biscuit de forme humaine.

Une discussion s'engage.

Séquence 06 Plan 02



SON

Dialogue entre le psy et Firmin.

ACTION

Firmin est assis sur une chaise bien trop grande pour lui.

Séquence 06 Plan 03



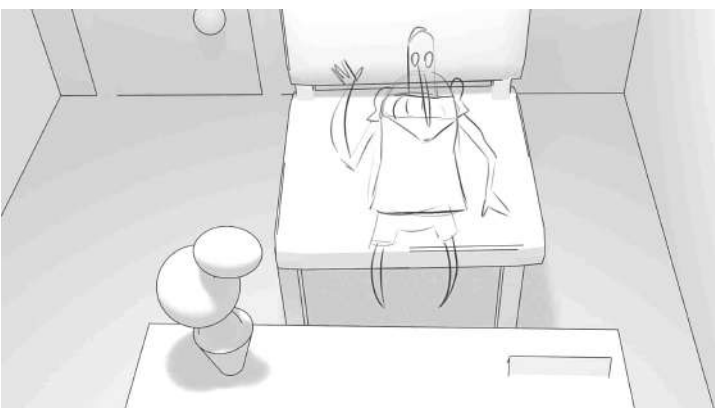
SON

Dialogue entre le psy et Firmin.

ACTION

Dialogue entre le psy et Firmin

Séquence 06 Plan 04



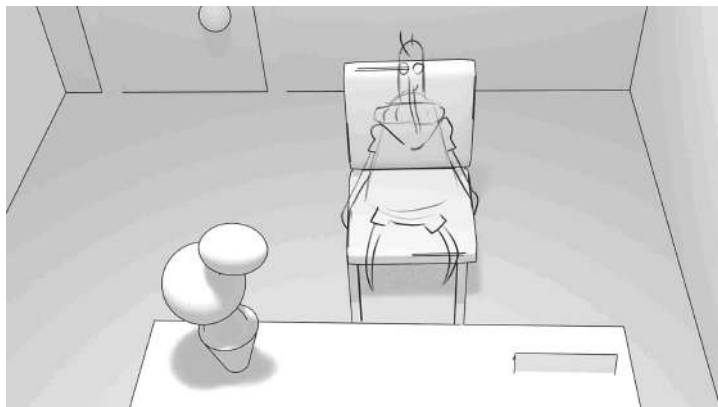
SON

Dialogue entre le psy et Firmin.

ACTION

À la fin de la discussion la chaise est encore trop grande pour lui mais ..

Séquence 06 Plan 04



SON

Dialogue entre le psy et Firmin.

ACTION

.. elle rétrécit pour reprendre une taille normale.

Séquence 07 Plan 01

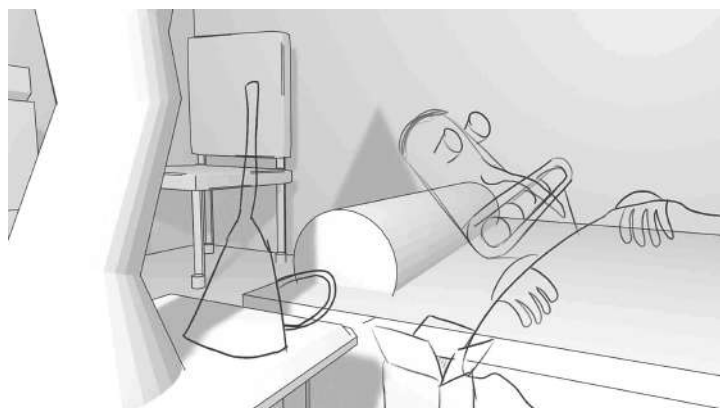


SON

ACTION

Firmin est assis sur son lit.
Seule la lampe de chevet éclaire la chambre.
Firmin prend un entonnoir, verse tous les comprimés prescrits et avale le tout.

Séquence 07 Plan 02

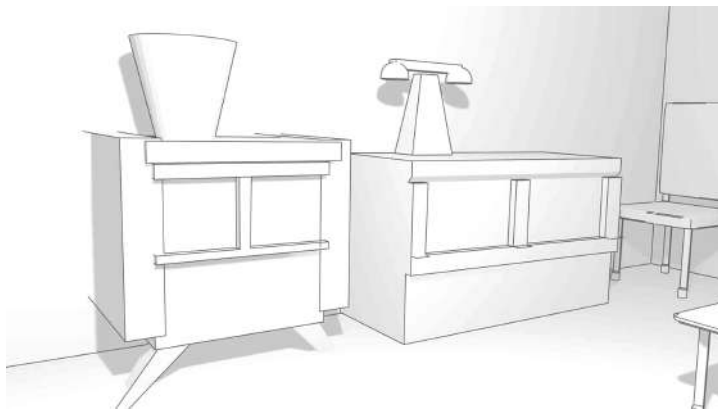


SON

ACTION

Il pose l'entonnoir sur la table de nuit
puis éteint la lampe de chevet et se couche.

Séquence 07 Plan 03



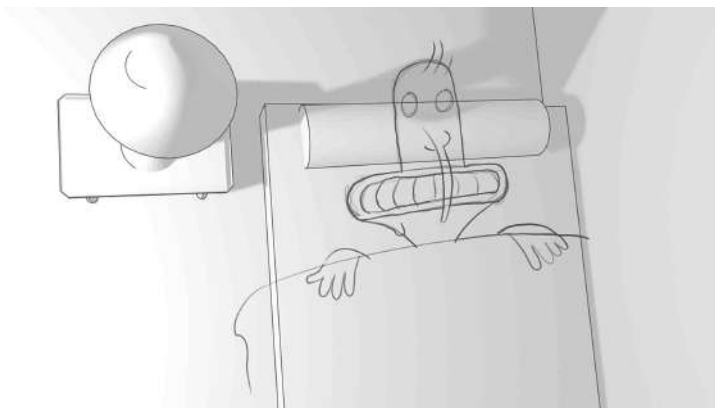
SON

Quelques craquements de plancher.

ACTION

Quelques craquements de plancher se font entendre.

Séquence 07 Plan 04



SON

Quelques craquements de plancher.

ACTION

Un long moment passe durant lequel une goutte de sueur dévale du front du héros.

Séquence 07 Plan 05



SON

Quelques craquements de plancher puis frémissement du cadre.

ACTION

Des craquements de plancher se font encore entendre et le tableau qui surplombe son lit semble frémir.

Séquence 07 Plan 06



SON

ACTION

Alors le personnage du tableau cligne des yeux, étire son cou, époussette doucement ses épaules puis, en regardant gravement Firmin couché il étire son bras, tendant l'index sur la tête de Firmin.

Séquence 07 Plan 07



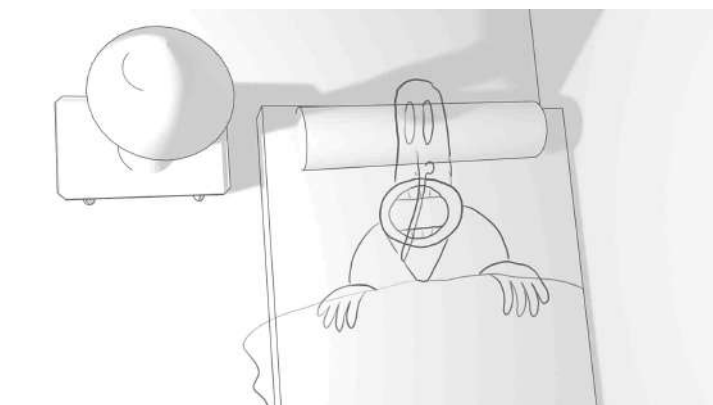
SON

Bruits de glissement de la créature.

ACTION

Une longue créature sort d'un des cadres et descend en passant de l'un à l'autre.

Séquence 07 Plan 08



SON

ACTION

Firmin hallucine et ouvre doucement la bouche de stupeur.

Séquence 07 Plan 09



SON

ACTION

Le grand personnage, lui, lui met l'index sur la bouche, puis le retirant doucement ferme sa main.

Séquence 07 Plan 10



SON

Petite musique de boîte à musique pendant que le petit personnage danse.

ACTION

Alors il l'ouvre doucement et dans celle-ci on peut voir un petit personnage dont on ne voit que la silhouette et qui semble accablé, portant tout le poids du monde, marchant sur place.

Le personnage du tableau referme sa main, lui fait faire un tour complet et la ré-ouvre : le petit personnage dans sa main est alors accompagné d'une silhouette féminine et les deux dansent une valse silencieuse, lente.

Séquence 07 Plan 11



SON

ACTION

Le personnage du tableau referme sa main sur eux, son bras, se retire doucement et il reprend sa pose dans son cadre.

Séquence 07 Plan 12



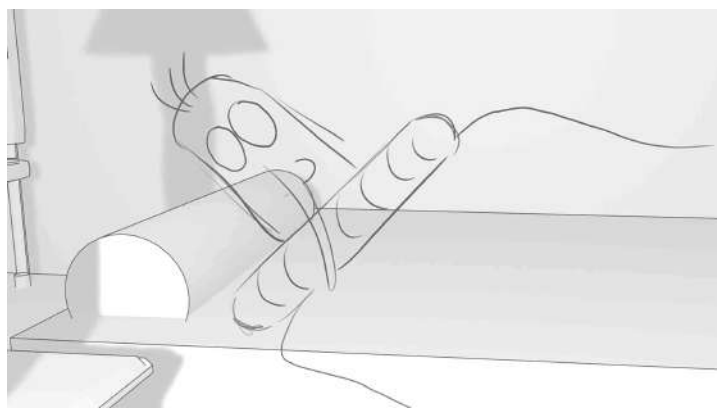
SON

Bruits de Glissement de la créature.

ACTION

La grande chose serpentine elle aussi se retire, passant de cadre en cadre jusqu'à disparaître dans l'un deux.

Séquence 07 Plan 13

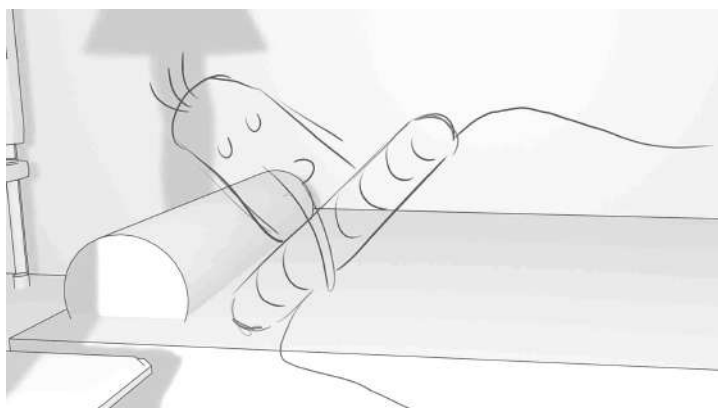


SON

ACTION

il descend doucement les bras le long de son corps, se met sur le côté, dos au tableau.

Séquence 07 Plan 14



SON

ACTION

Pendant un long moment il garde les yeux ouverts mais peu à peu vaincu par la fatigue il s'endort et rêve.

Séquence 08 Plan 01



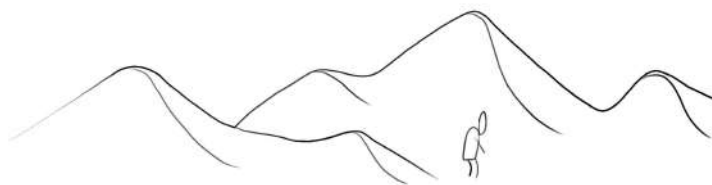
SON

Son du vent dans le désert.

ACTION

Firmin se retourne et regarde autour de lui : il est encore dans le désert.

Séquence 08 Plan 02



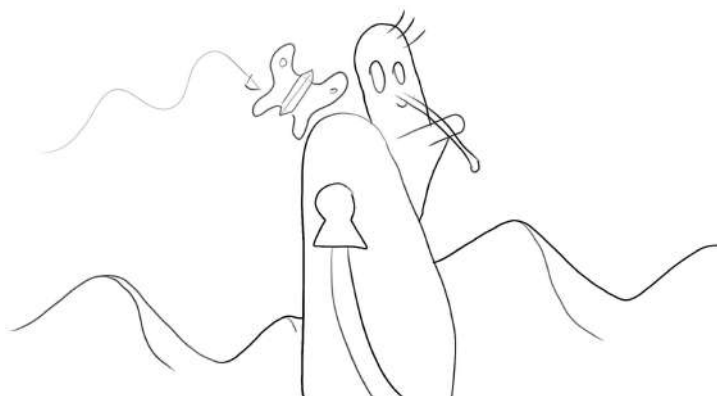
SON

Son du vent dans le désert.

ACTION

bis

Séquence 08 Plan 03

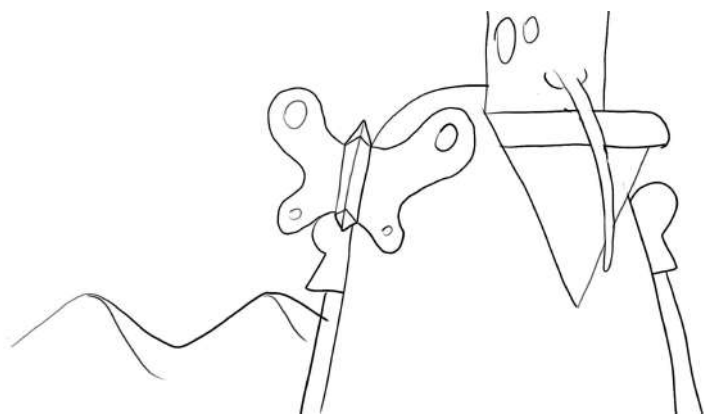


SON

ACTION

Tout à coup il sent un faible courant d'air sur sa tête : il lève les yeux et découvre un papillon à corps de cristal qui vient doucement se poser sur son épaule

Séquence 08 Plan 04

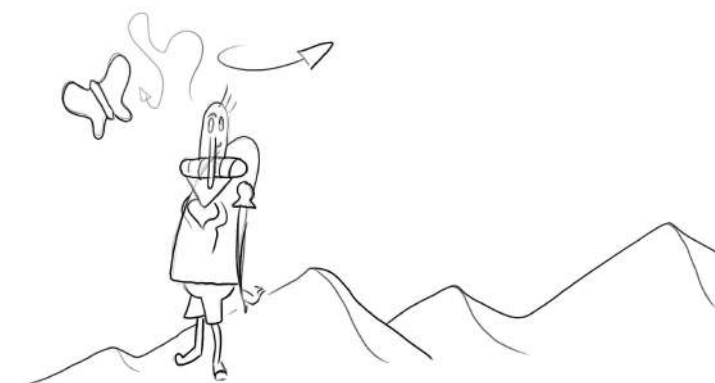


SON

ACTION

Le papillon bat doucement des ailes, toujours sur son épaule.

Séquence 08 Plan 05



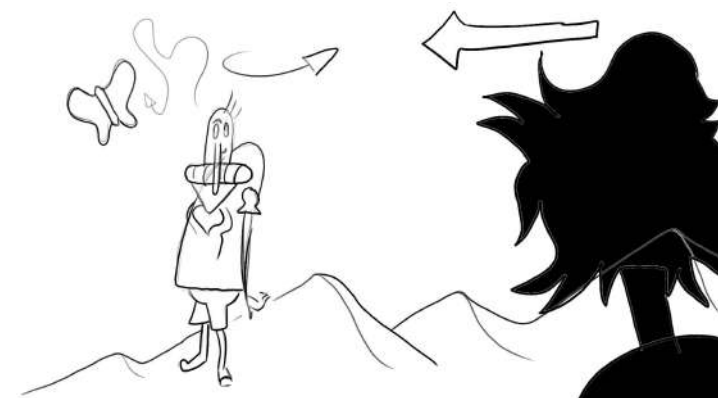
SON

Bruits de petits pas.

ACTION

Mais des pas se font entendre et le papillon s'envole.

Séquence 08 Plan 05



SON

ACTION

Firmin regarde dans la direction des bruits.

Séquence 08 Plan 06

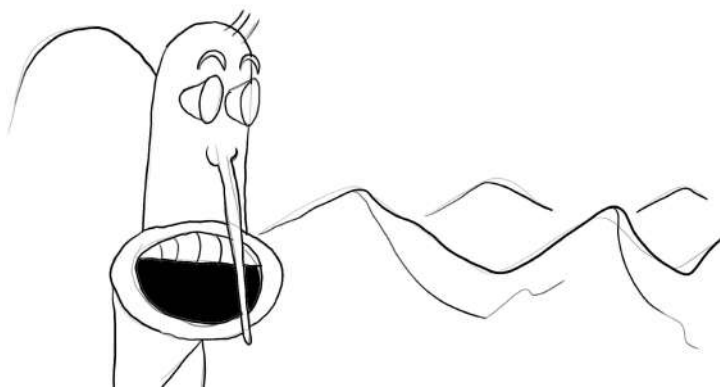


SON

ACTION

et découvre une femme filiforme, les cheveux sur les yeux, qui s'est arrêtée et qui lui fait face.

Séquence 08 Plan 07



SON

ACTION

Firmin est étonné..

Séquence 08 Plan 09



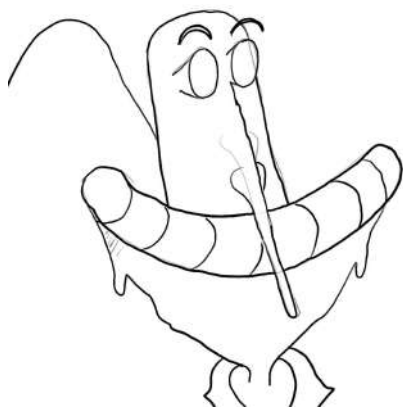
SON

Bruits de soufflerie et de ventilation malade.

ACTION

.. Car la femme s'élève et redescend constamment car son ventre est découpé en lamelles comme une toile d'accordéon.

Séquence 08 Plan 10



SON

ACTION

Firmin sourit à cette vue.

Séquence 08 Plan 11



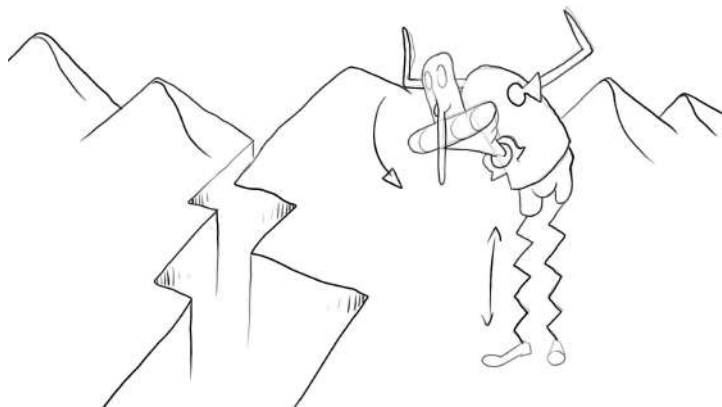
SON

Gros bruit de tremblement de terre puis de crevasse.

ACTION

Soudain une crevasse se forme entre Firmin et la jeune femme.

Séquence 08 Plan 12



SON

Son de claquements.

ACTION

Il fait la moue mais tout d'un coup quelques « clac » successifs se font entendre :
Firmin regarde ses jambes et constate qu'elles sont elles aussi découpées en lamelles et raccordées comme les parois d'un accordéon.

Séquence 08 Plan 13



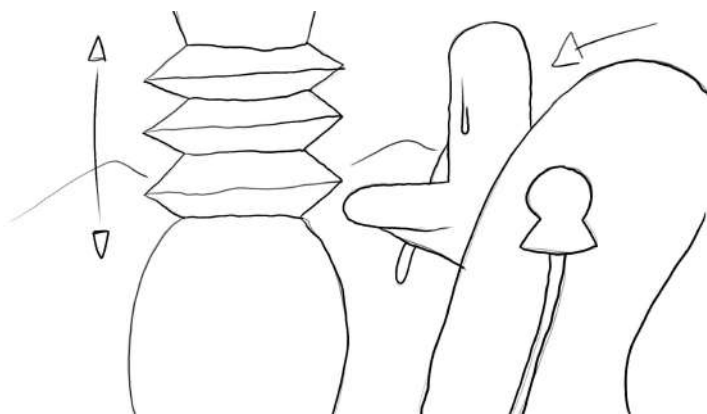
SON

Son de claquements.

ACTION

Il relève la tête et sourit. Il lance une jambe et celle-ci se déplie jusqu'à poser le pied de l'autre côté du ravin. Alors il soulève l'autre pied et la jambe le propulse de l'autre côté, face à la Dame.

Séquence 08 Plan 14



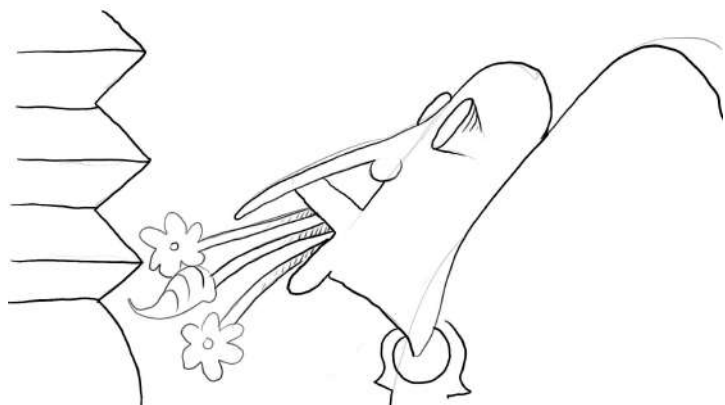
SON

Bruits de soufflerie et de ventilation malade.

ACTION

Elle chantonne en bougeant de haut en bas avec son ventre accordéon. Firmin justement regarde ce ventre et se met à genoux devant.

Séquence 08 Plan 15



SON

Bruits de soufflerie et de ventilation malade.

ACTION

Alors il ouvre la bouche et trois grosse fleurs (dont une centrale plus en avant et deux autres bulbes ronds) lui en sortent en direction du ventre. Et tout alors disparaît.

Séquence 09 Plan 01

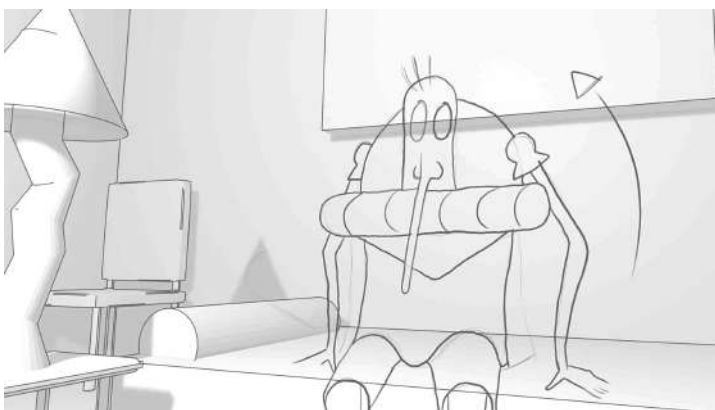


SON

ACTION

Firmin se réveille en sursaut ..

Séquence 09 Plan 01



SON

ACTION

.. puis se met en travers de son lit, les mains sur les genoux, les yeux grands ouverts dans la lumière du matin naissant.

Séquence 09 Plan 02



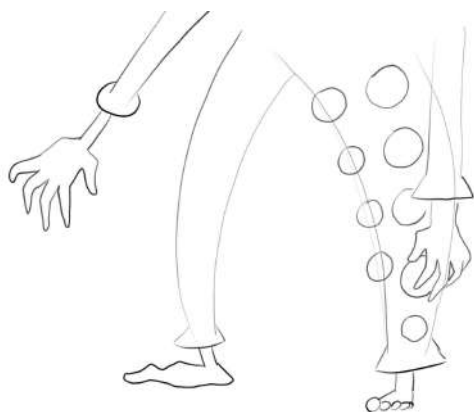
SON

ACTION

De l'église au loin on entend deux gongs. Encore un gong de l'église. Firmin a une goutte de sueur qui lui descend du front.

2 puis 1 gongs de l'église.

Séquence 09 Plan 03



SON

Un gong puis Bruit de vissage.

ACTION

Encore un gong.
Une main visse une ampoule sur un pantalon.

Séquence 09 Plan 04



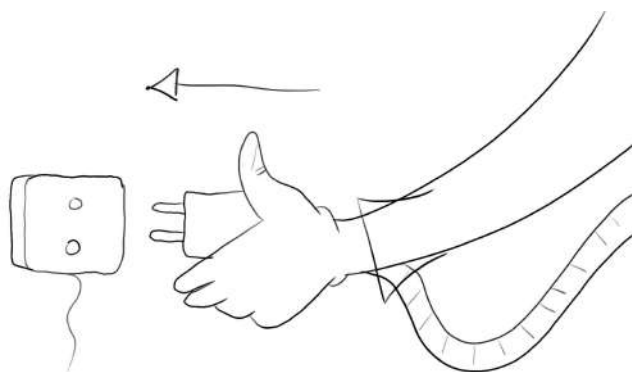
SON

Un gong.

ACTION

Encore un gong.
La goutte de sueur s'est arrêtée sur l'arcade sourcilière de Firmin.

Séquence 09 Plan 05



SON

Un gong puis grésillements électriques.

ACTION

Encore un gong.
Une main autre que celle du héros enfonce celle-ci dans une prise électrique et l'on entend de forts grésillements.

Séquence 09 Plan 06



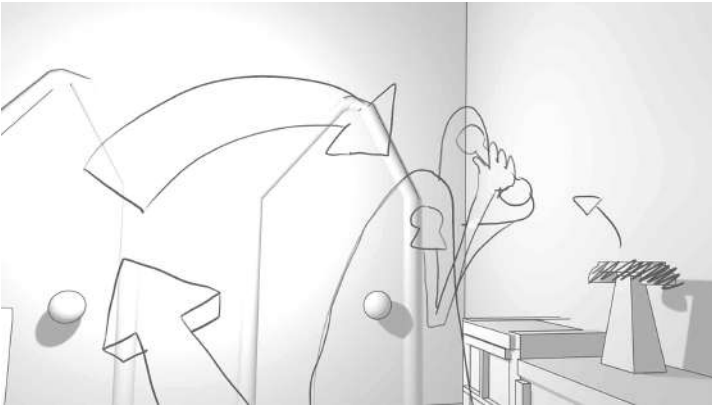
SON

Deux gongs.

ACTION

Firmin se lève précipitamment, met ses chaussons, se lève ..

Séquence 09 Plan 07



SON

Touche du téléphone puis tonalités puis discussion avec Odette.

ACTION

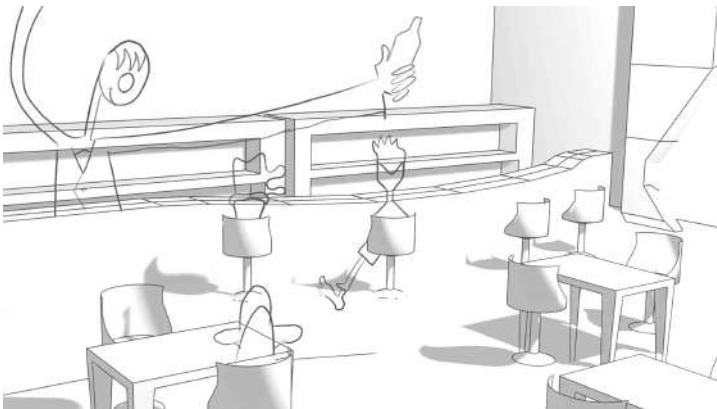
.. et marche d'un pas décidé en direction du téléphone.

Il y a un encadrement de lumière sur le meuble portant le téléphone et la chaise se trouvant à côté.

Arrivé devant le meuble il empoigne le combiné et sur le cadran fait le 123. De longues tonalités se font entendre puis quelqu'un décroche.

Conversation avec Odette et rendez vous.

Séquence 10 Plan 01



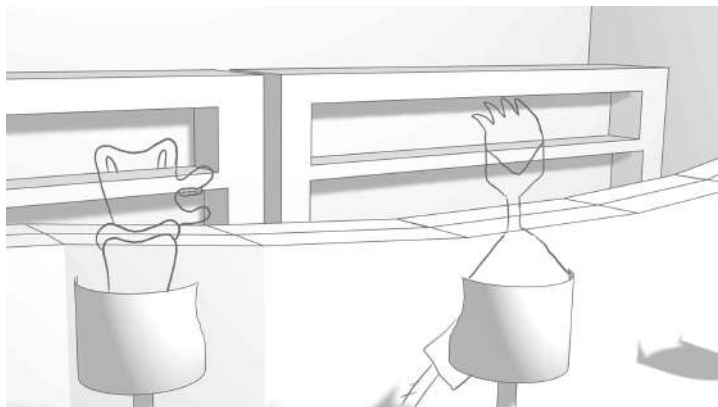
SON

Bruits de bar, discussions au loin, brouhaha et verres qui tintent.

ACTION

On ouvre les plans sur un aperçu du bar, de deux personnages et du barman qui joue avec les bouteilles.

Séquence 10 Plan 02



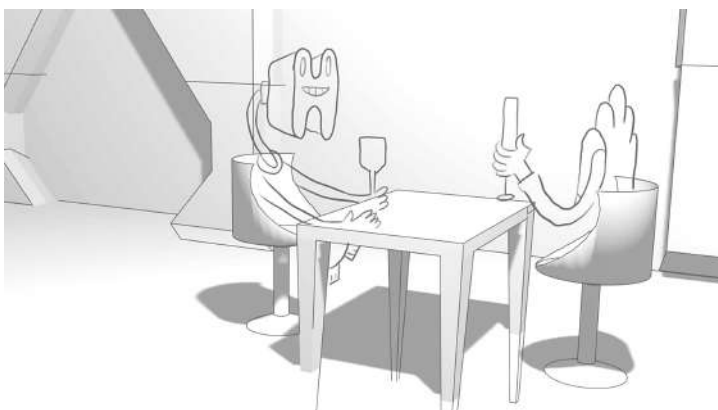
SON

Bruits de bar, discussions au loin, brouhaha et verres qui tintent.

ACTION

Plan plus serré sur les deux personnages qui sont assis devant le bar.

Séquence 10 Plan 03



SON

Bruits de bar, discussions au loin, brouhaha et verres qui tintent.

ACTION

D'autres personnages sont assis à une table plus loin et conversent.

Séquence 10 Plan 04



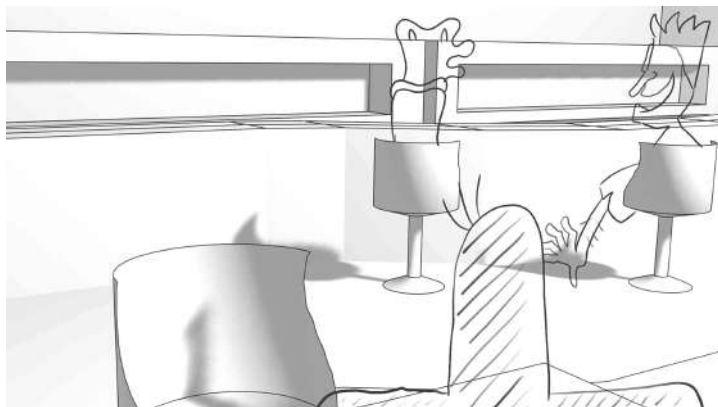
SON

Bruits de bar, discussions au loin, brouhaha et verres qui tintent mais qui faiblissent.

ACTION

Firmin est assis lui aussi et observe la scène, devant une tasse de café.

Séquence 10 Plan 05



SON

Rien que le silence sauf la musique du film.

ACTION

Il observe les deux personnages du bar qui maintenant conversent.

Séquence 10 Plan 06



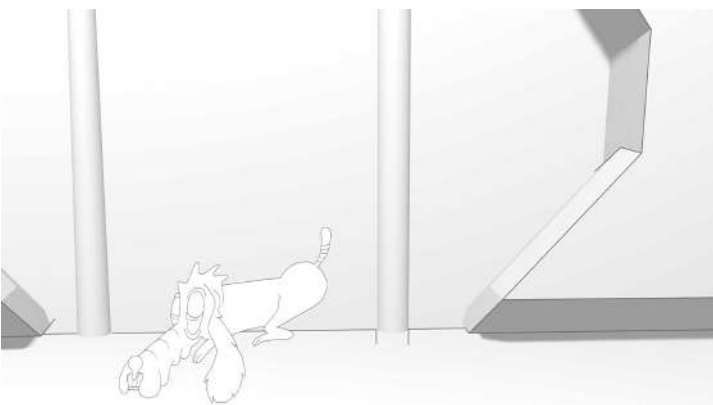
SON

Rien que le silence sauf la musique du film.

ACTION

Il tourne alors la tête sur la droite pour ..

Séquence 10 Plan 07



SON

Rien que le silence sauf la musique du film + soupir du chien.

ACTION

.. découvrir un vieux chien fourbu qui pousse un long soupir.

Séquence 10 Plan 08



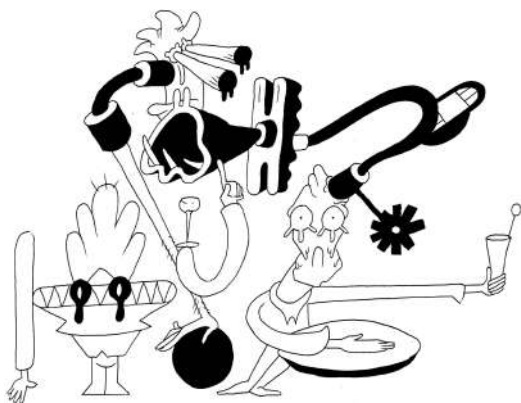
SON

Rien que le silence sauf la musique du film.

ACTION

Firmin se fige et une goutte de sueur lui descend du front :

Séquence 10 Plan 11



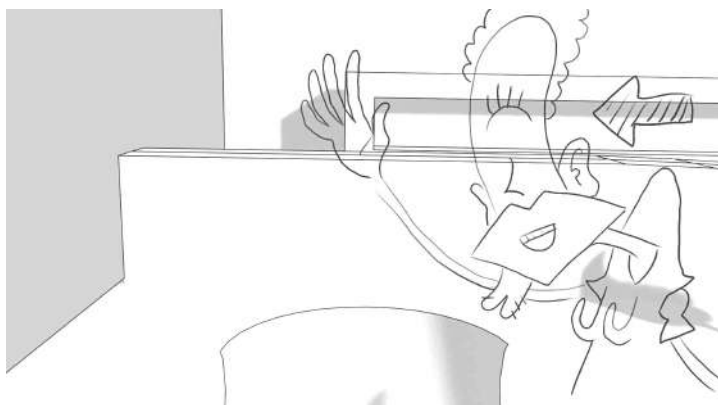
SON

Sonorités angoissantes, execrables, singlantes et stridentes.

ACTION

toutes les personnes autour de lui ne sont plus que silhouettes plates, animées par quelque mécanisme.

Séquence 10 Plan 12



SON

Conversation avec Odette.

ACTION

Mais arrive Odette.

Séquence 10 Plan 12



SON

Conversation avec Odette.

ACTION

dialogue d'Odette qui explique son retard et sa passion.

Séquence 10 Plan 13



SON

Conversation avec Odette.

ACTION

Firmini est de plus en plus angoissé et tient toujours sa main gauche sous la table du café.

Séquence 10 Plan 14



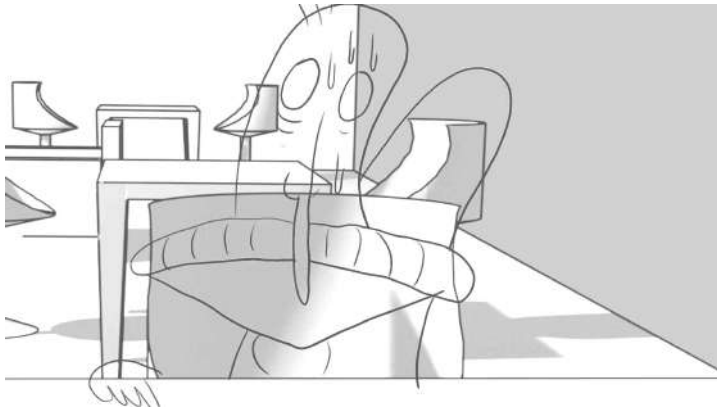
SON

Conversation avec Odette.

ACTION

Alors qu'Odette continue de parler ..

Séquence 10 Plan 15



SON

Conversation avec Odette.

ACTION

.. Firmin angoisse de plus en plus et des gouttes de sueur dévalent son visage jusque ce qu'une ..

Séquence 10 Plan 16



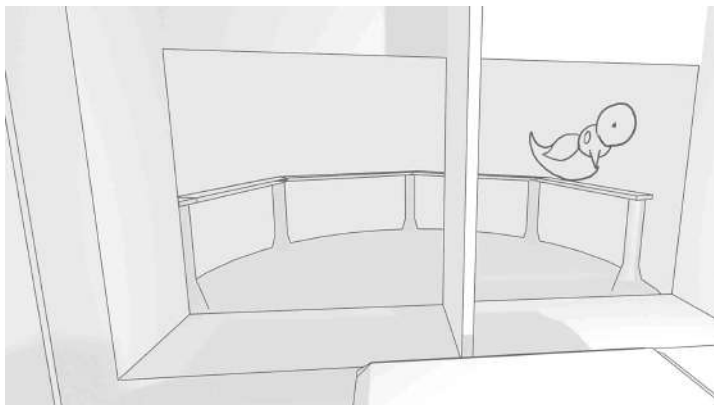
SON

Conversation avec Odette puis "plouccc" dans la tasse.

ACTION

.. goutte de sueur tombe avec molesse et ralenti dans sa tasse de café.

Séquence 11 Plan 01

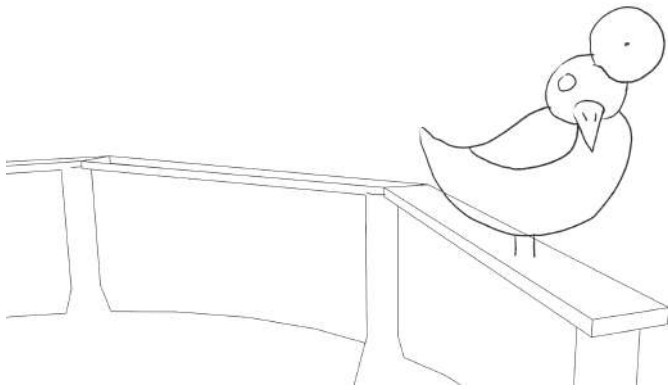


SON

ACTION

En début d'après-midi...
On voit le pigeon à la fenêtre de Firmin avec un de ses deux yeux, surdimensionné.

Séquence 11 Plan 02

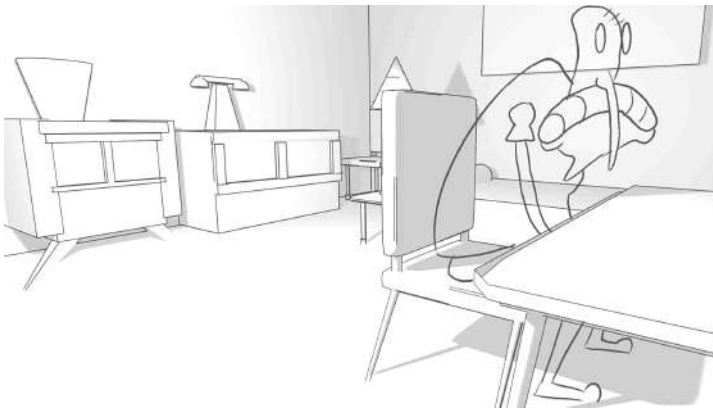


SON

ACTION

On découvre le pigeon en plan plus serré.

Séquence 11 Plan 03



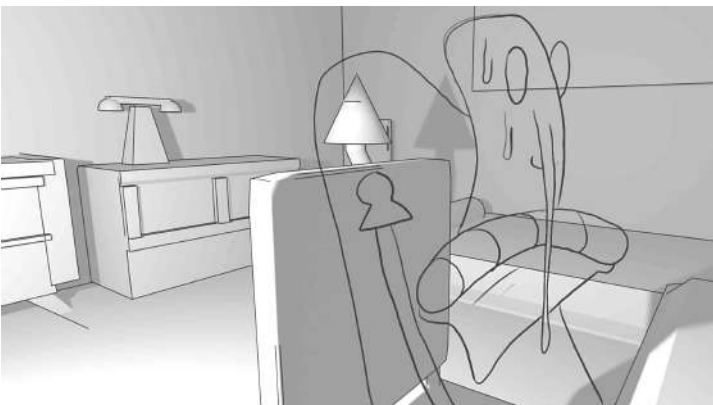
SON

Bruit de la chaise.

ACTION

Firmin est assis à côté de sa table de salon et tangué, va d'avant en arrière, dans un mouvement du buste comme pour se calmer.

Séquence 11 Plan 04



SON

Bruit de la chaise.

ACTION

Il affiche un visage décomposé.

Séquence 11 Plan 05



SON

Quelqu'un tape fortement à la porte.

ACTION

Tout d'un coup quelqu'un frappe violemment à la porte.

Séquence 11 Plan 06



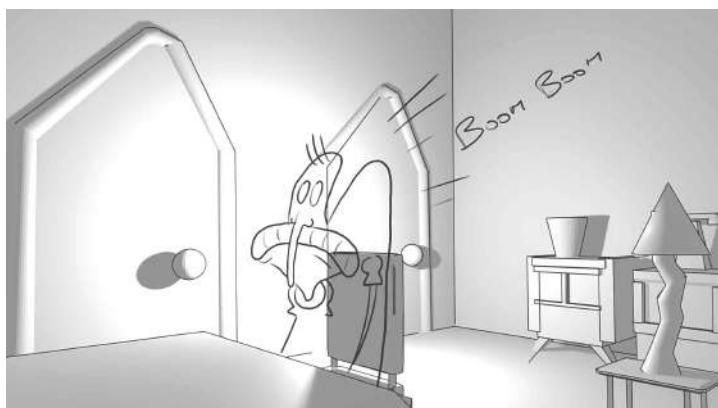
SON

Quelqu'un tape fortement à la porte.

ACTION

Le pigeon s'envole.

Séquence 11 Plan 07



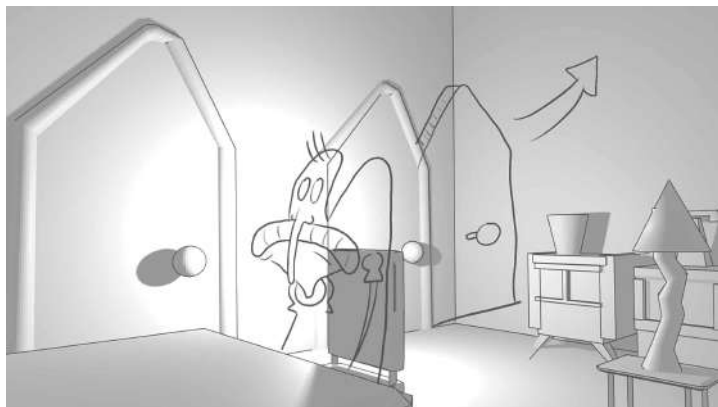
SON

Quelqu'un tape fortement à la porte.

ACTION

Quelqu'un frappe violemment à la porte.

Séquence 11 Plan 07



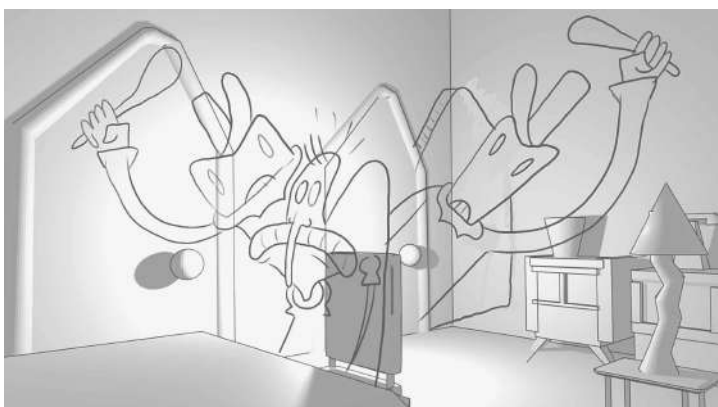
SON

Quelqu'un tape fortement à la porte puis la porte cède avec fracas.

ACTION

La porte s'ouvre en grand sous les coups.

Séquence 11 Plan 07



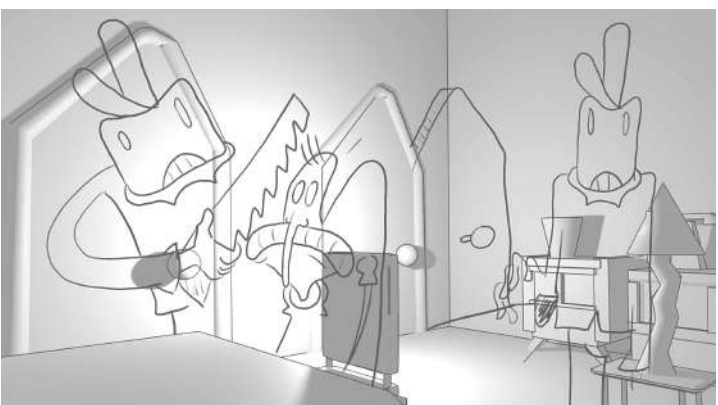
SON

Cris des policiers.

ACTION

Deux policiers, matraque à la main débarquent dans la pièce.

Séquence 11 Plan 07

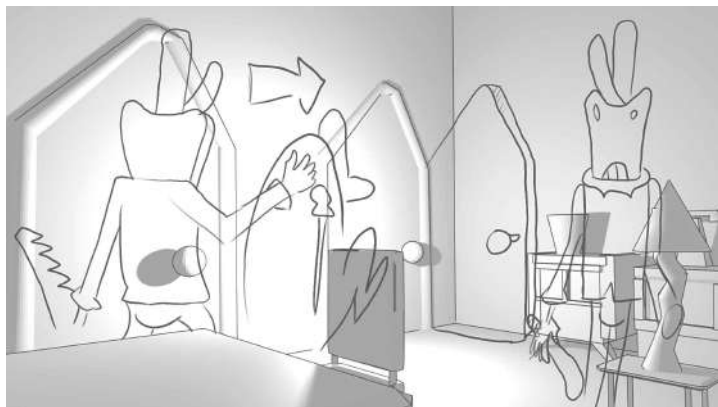


SON

ACTION

Le plus petit prend la scie que Firmin tenait sous la table.

Séquence 11 Plan 07

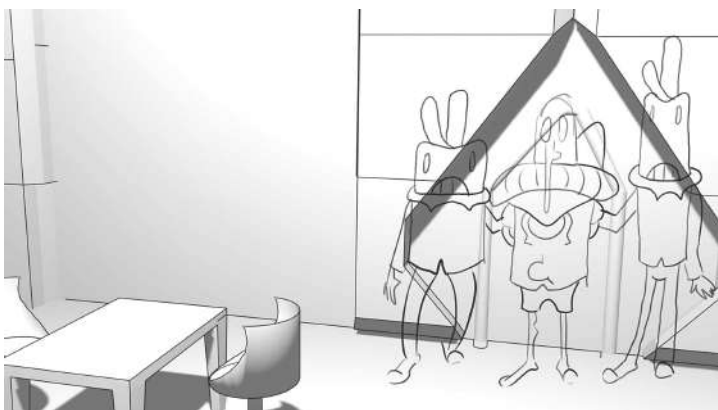


SON

ACTION

Alors ils emmènent Firmin avec eux.

Séquence 12 Plan 01



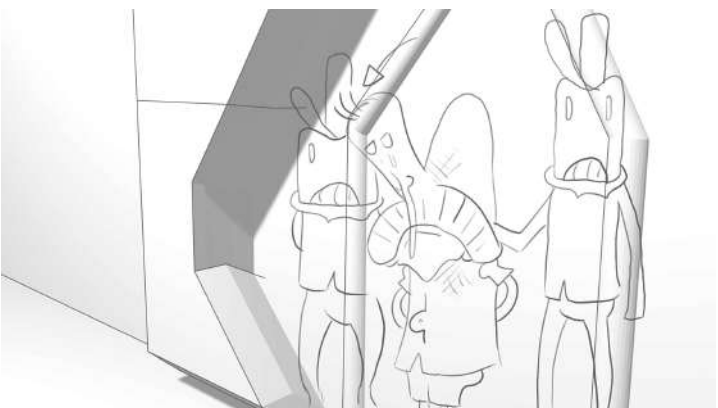
SON

ACTION

Firmin menotté et les deux policiers arrivent au café.

Silence dans le bar sauf petet la musique .

Séquence 12 Plan 02



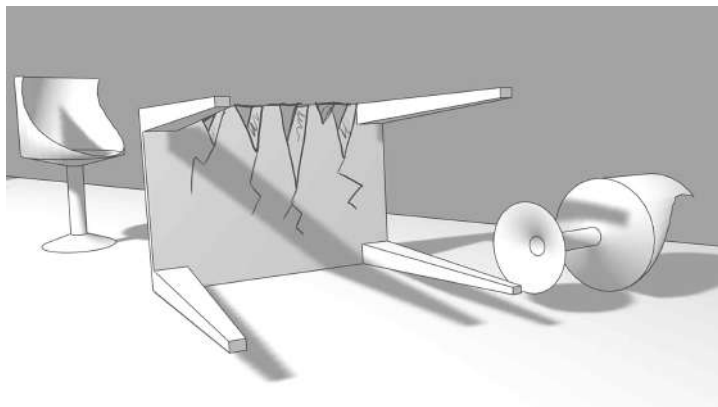
SON

ACTION

Firmin regarde devant lui le triste spectacle et baisse la tête car ..

Silence dans le bar sauf petet la musique .

Séquence 12 Plan 03



SON

Silence dans le bar sauf petet la musique .

ACTION

.. il a découpé la table comme un symbole du ventre de la femme dans ses rêves.

Séquence 12 Plan 04



SON

Silence dans le bar sauf petet la musique .

ACTION

Firmin baisse encore un peu plus la tête mais ..

Séquence 12 Plan 05



SON

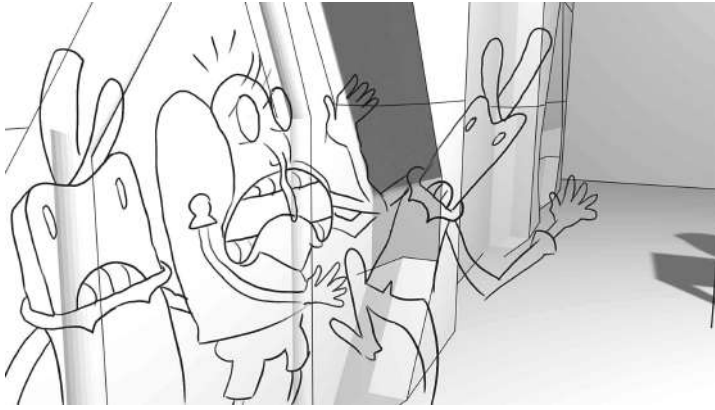
Silence dans le bar sauf petet la musique puis voix d'Odette.

ACTION

Odette lui fait alors face et apparaît désolée :

"Ça va Firmin ? Tu es devenu tout pale ..."

Séquence 12 Plan 06



SON

Petits cris plaintifs.

ACTION

Firmin est alors horrifié et pousse de petits cris plaintifs car ..

Séquence 12 Plan 07



SON

Musique angoissante.

ACTION

En lieu et place de la tête d'Odette il y a la tête du personnage du tableau qui lui fait non, lentement.

Séquence 12 Plan 08



SON

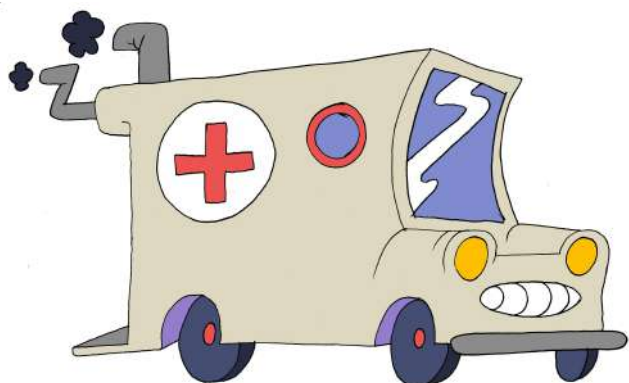
Musique angoissante.

ACTION

Alors Firmin s'évanouit.

Fondu au blanc.

Séquence 13 Plan 01



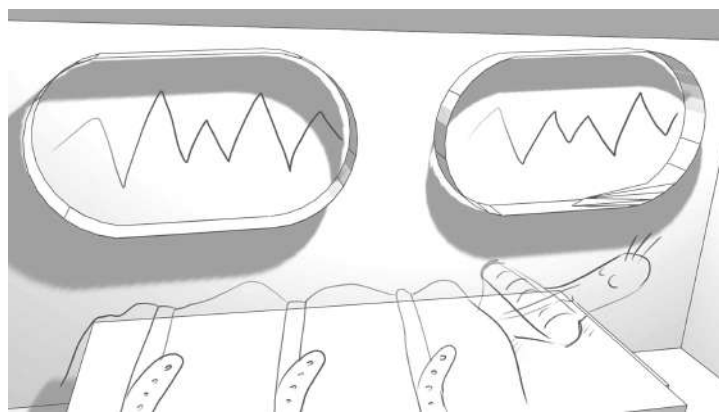
SON

sirène de l'ambulance.

ACTION

Lancée sur les routes, une ambulance va à toute barzingue sur la route au son de sa sirène.

Séquence 13 Plan 02



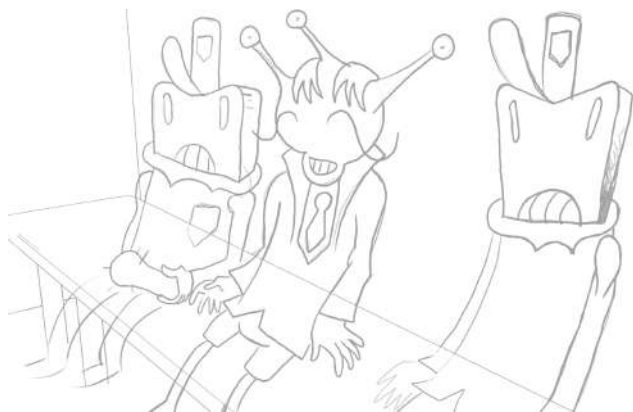
SON

Bruits des instruments de controle.

ACTION

Firmin y est couché sur un brancard, attaché par des sangles et deux écrans de controle diffusent sans bruit des données de capture diverses.

Séquence 13 Plan 02



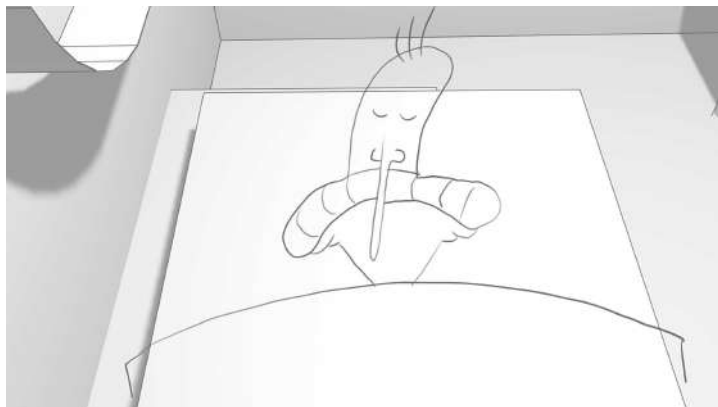
SON

Bruits des instruments de controle puis petit rire du docteur.

ACTION

En plus des deux policiers il y a un docteur qui pouffe et semble se moquer de notre héro, le montrant du doigt.

Séquence 13 Plan 03

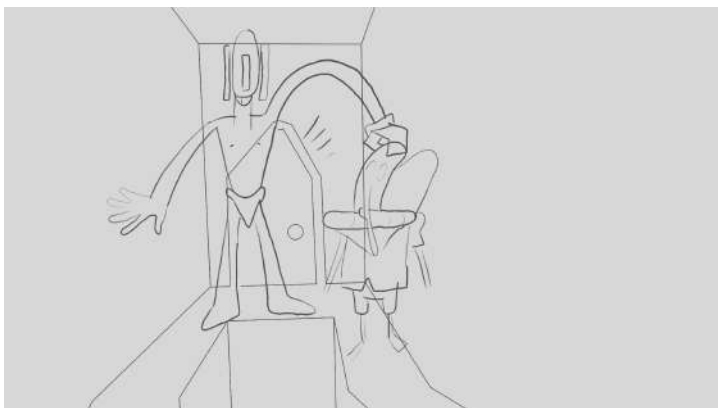


SON

ACTION

Firmin lui est endormi, paisible, toujours attaché par ses sangles.

Séquence 13 Plan 04



SON

Bruits de marche du robot.

ACTION

Une porte d'ouvre dans un couloir baigné de rouge sombre et de murs de béton.

Un immense garde robotique tient Firmin par le col de la chemise alors que celui ci a les mains menottées.

Séquence 13 Plan 05



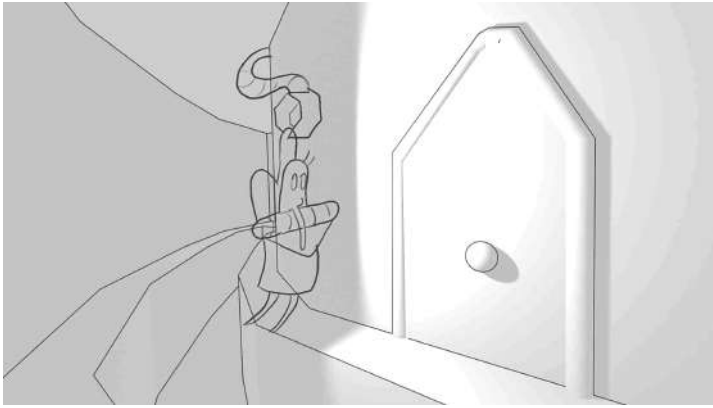
SON

Bruits de marche du robot.

ACTION

le robot avance, portant Firmin devant lui.

Séquence 13 Plan 06



SON

Bruits de marche du robot.

ACTION

Ils arrivent à un recoin et le robot tient notre héros jusqu'à ..

Séquence 13 Plan 07



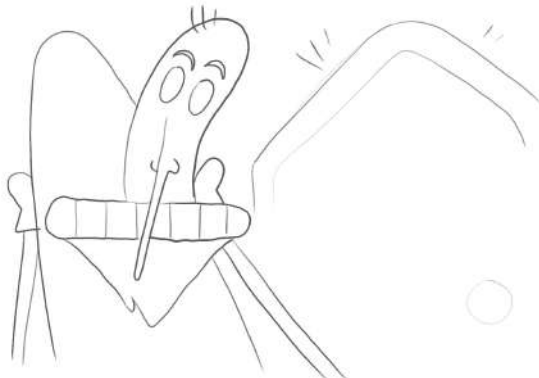
SON

Bruits de marche du robot.

ACTION

.. une porte devant laquelle il dépose Firmin.

Séquence 13 Plan 08



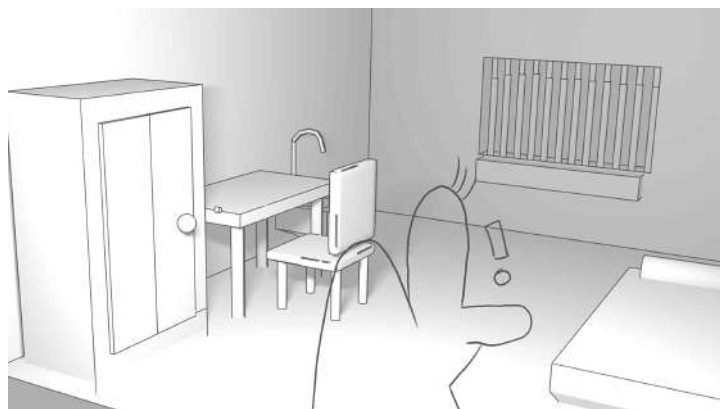
SON

Son de la porte que l'on ferme fortement.

ACTION

Ellipse. Firmin, toujours menotté est dans une pièce alors que la porte se ferme derrière lui.

Séquence 13 Plan 09

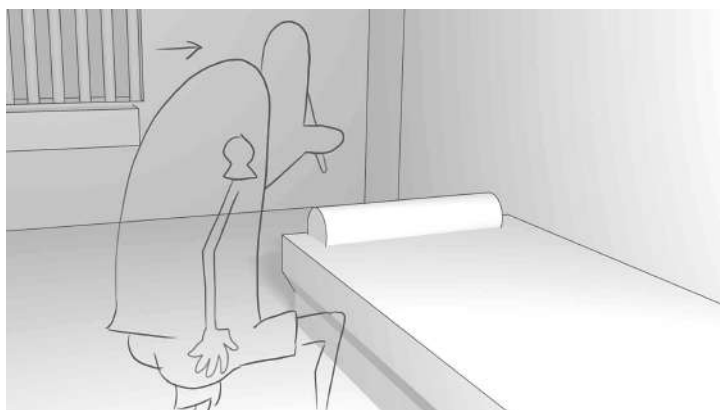


SON

ACTION

Il découvre alors une pièce d'hospital et son mobilier succinct.

Séquence 13 Plan 10

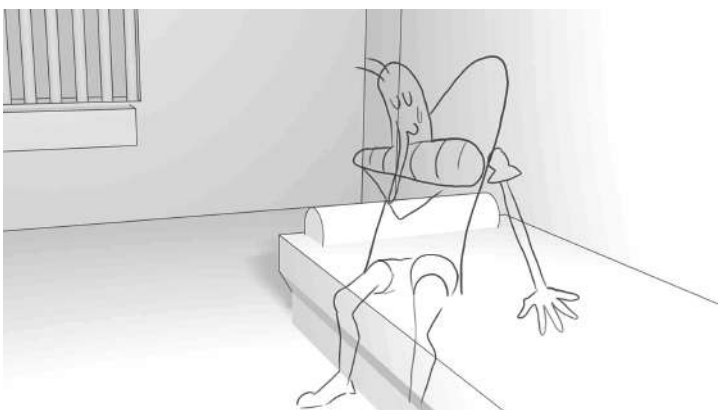


SON

ACTION

Il va en direction de son lit et ..

Séquence 13 Plan 10

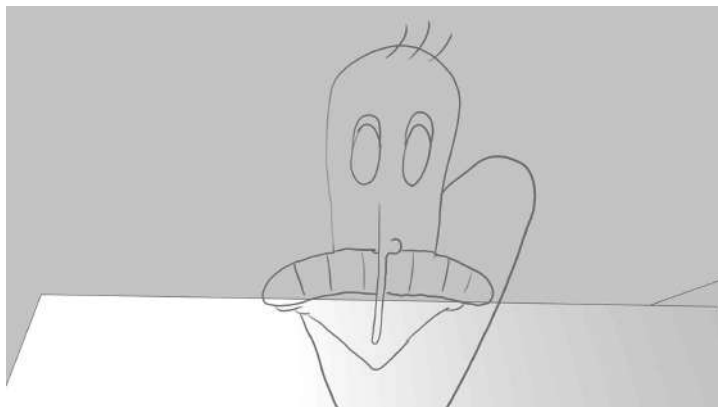


SON

ACTION

.. s'y assied.

Séquence 13 Plan 11

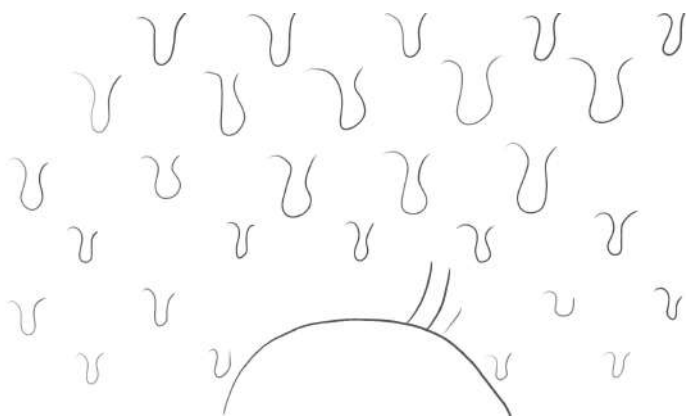


SON

ACTION

Firmin entend des bruits bizarres au dessus de sa tête et regarde pour découvrir ..

Séquence 13 Plan 12



SON

Bruits de mastication et de chair.

ACTION

.. un plafond recouvert de tétons rouge sombre qui ondulent dans un bruit de mastication.

Séquence 13 Plan 13



SON

Bruits du pigeon.

ACTION

Il regarde à sa droite pour découvrir le pigeon qui voudrait bien sortir.

Séquence 13 Plan 14



SON

Bruits du pigeon.

ACTION

Et comprend alors sa situation et baisse la tête.

Séquence 13 Plan 15



SON

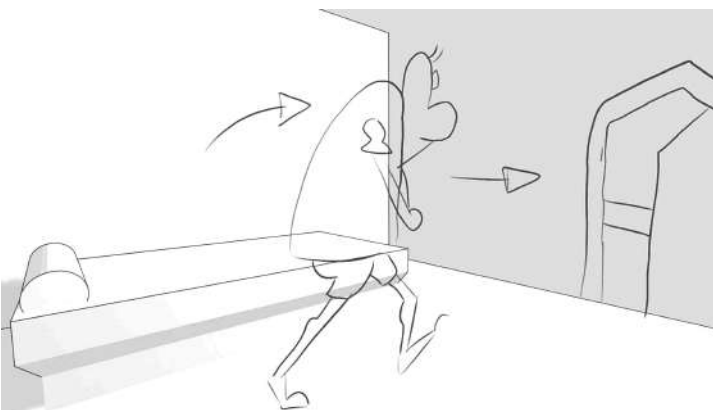
Chant de la nymphe.

ACTION

Mais à ce moment il entend un chant qu'il reconnaît aussitôt une voix féérique qui le fait tirer de sa léthargie.

Il tourne la tête vers la porte de sa chambre et ..

Séquence 13 Plan 16



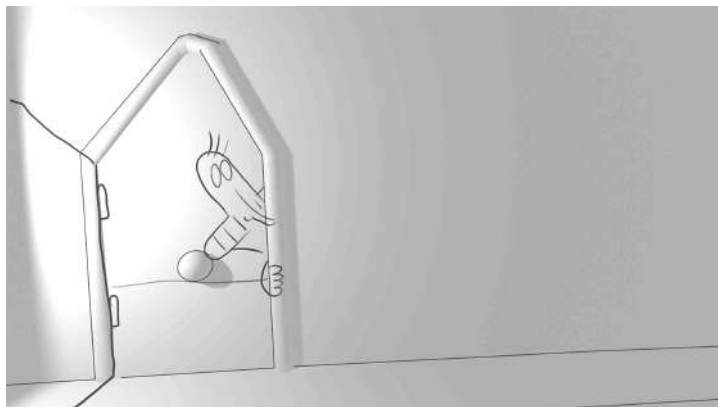
SON

Chant de la nymphe.

ACTION

.. découvre que celle-ci est entrouverte. Firmin se lève et va à la porte.

Séquence 13 Plan 17



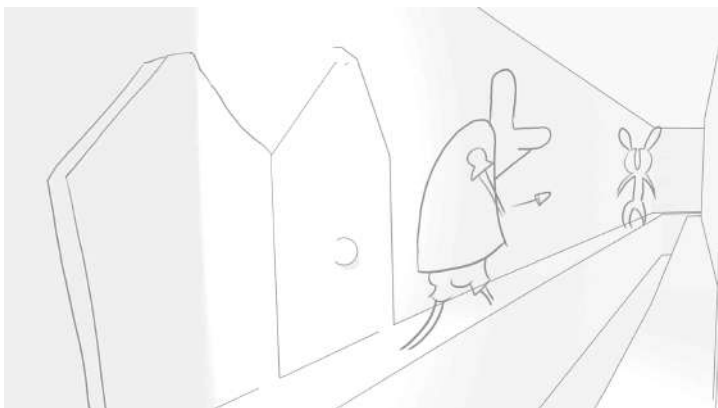
SON

Chant de la nymphe.

ACTION

Il passe la tête par l'ouverture et ..

Séquence 13 Plan 18



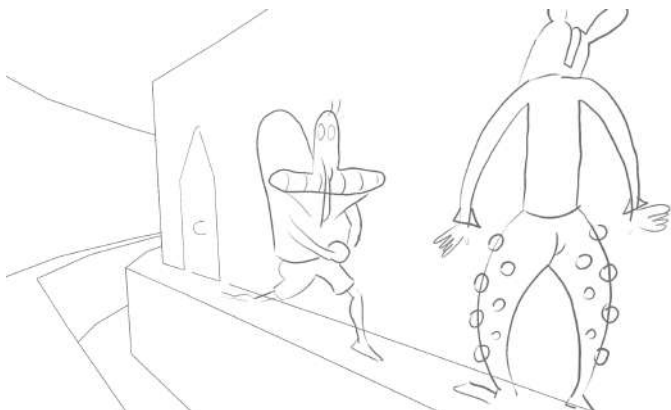
SON

Chant de la nymphe.

ACTION

.. sort dans le couloir et découvre de nouveau son couloir bordé de portes et au loin un étrange personnage : Firmin s'avance vers lui et réalise ..

Séquence 13 Plan 19



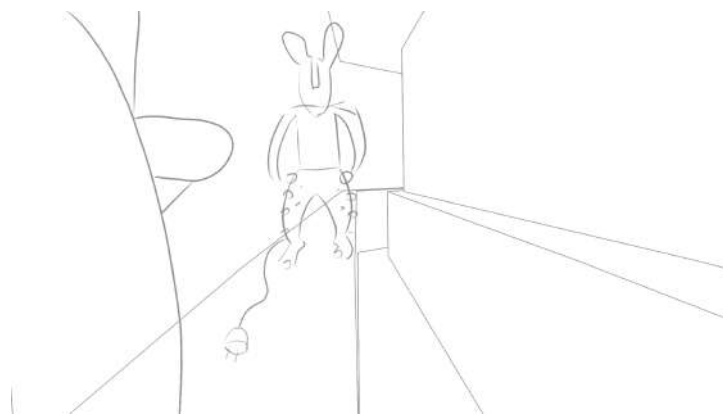
SON

Chant de la nymphe.

ACTION

.. que celui-ci a des ampoules vissées sur tout le long de son costume.

Séquence 13 Plan 20



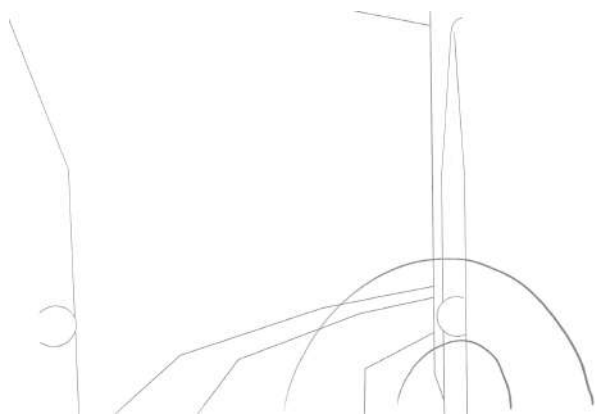
SON

Chant de la nymphe.

ACTION

On découvre une fiche électrique et au mur une prise du même acabit.

Séquence 13 Plan 21



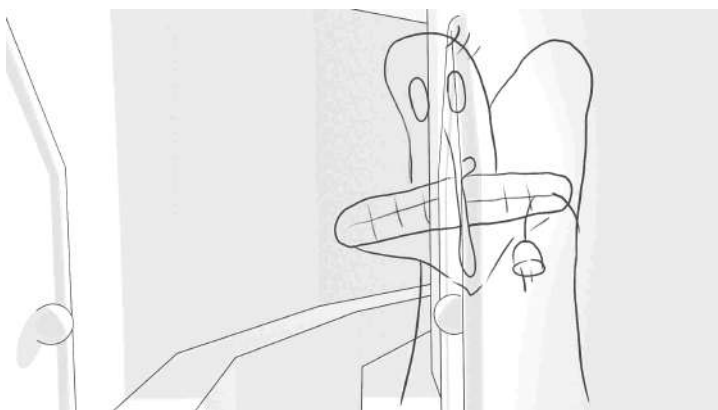
SON

Chant de la nymphe.

ACTION

Firmin toujours menotté se baisse et ..

Séquence 13 Plan 21



SON

Chant de la nymphe.

ACTION

.. prend la prise électrique entre ses dents.

Séquence 13 Plan 22



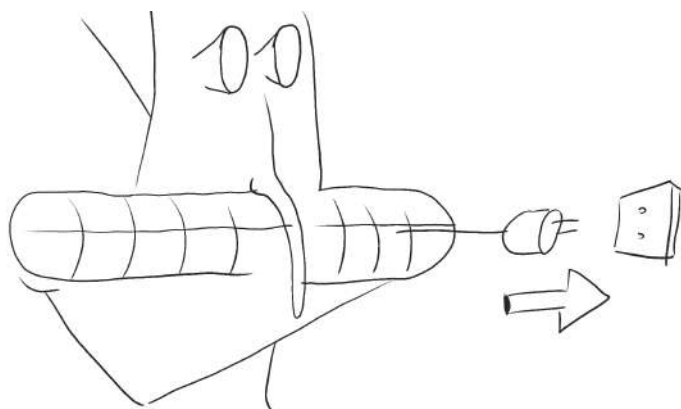
SON

Chant de la nymphe et gesticulations du personnage aux ampoules.

ACTION

L'étrange personnage lui dit non de la tête et des bras mais ..

Séquence 13 Plan 23



SON

Chant de la nymphe et gesticulations du personnage aux ampoules.

ACTION

.. Firmin décide d'enfoncer la fiche dans la prise murale.

Séquence 13 Plan 24



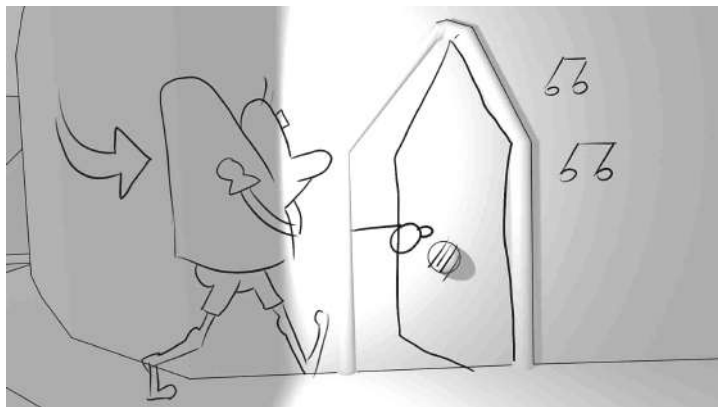
SON

Chant de la nymphe.

ACTION

Alors que l'étrange personnage se met à clignoter et tourner sur lui même dans une étrange danse, Firmin continue de s'approcher de la voix entendue.

Séquence 13 Plan 25



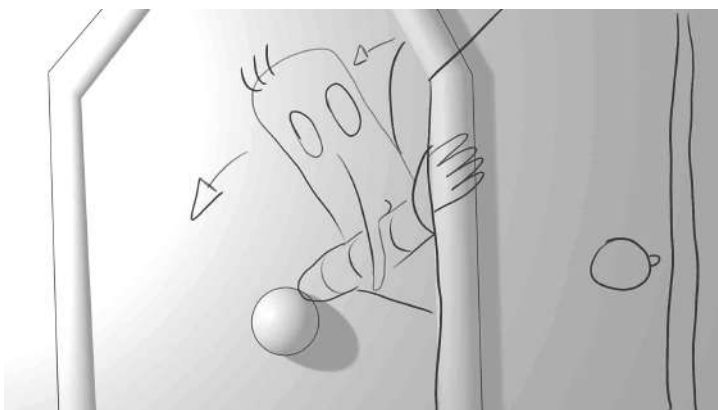
SON

Chant de la nymphe plus proche.

ACTION

Il arrive devant une porte et bientôt ..

Séquence 13 Plan 26



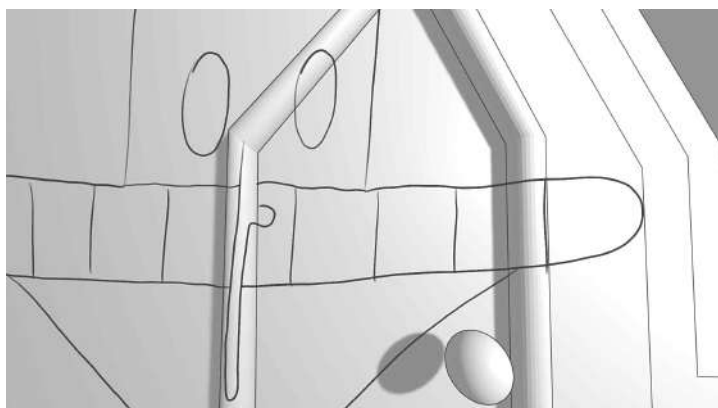
SON

Chant de la nymphe plus proche.

ACTION

.. y passe la tête.

Séquence 13 Plan 27



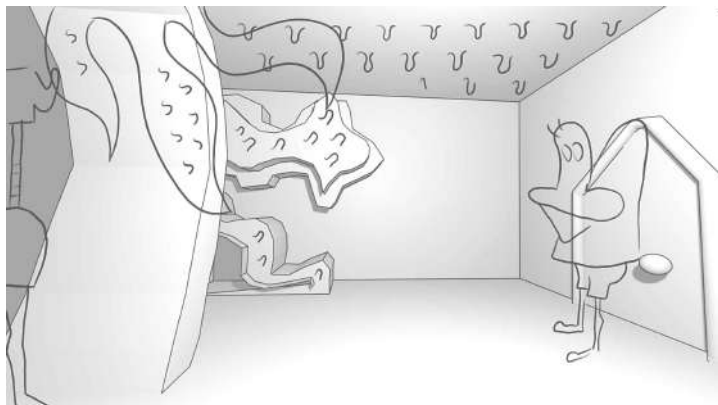
SON

Chant de la nymphe plus proche.

ACTION

Tout souriant il y découvre alors ..

Séquence 13 Plan 28



SON

Chant de la nymphe. Mastications du plafond et des murs.

ACTION

.. Un pièce recouverte de tétons sur les murs, une pièce vivante et mouvante par endroits.

Séquence 13 Plan 29



SON

Chant de la nymphe. Mastications du plafond et des murs.

ACTION

Il fait face à sa nymphe, allant de haut en bas, chantant et avec une créature verte qui se tient au dessus d'elle.

Séquence 13 Plan 30



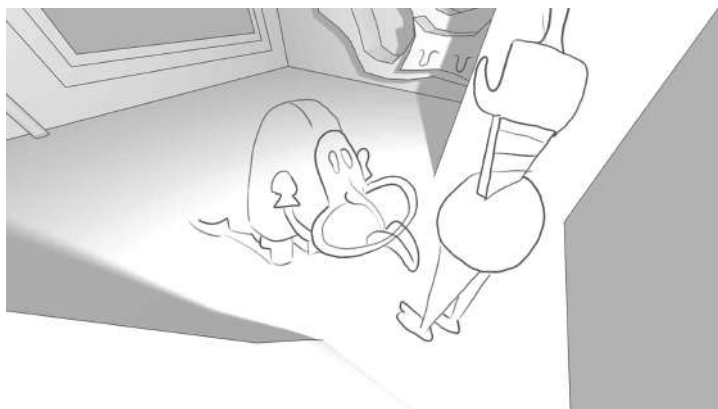
SON

Chant de la nymphe. Mastications du plafond et des murs.

ACTION

La nymphe chante toujours et de plus fort alors ..

Séquence 13 Plan 21



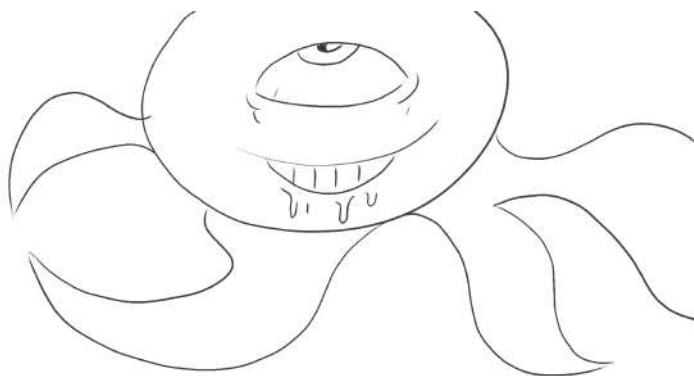
SON

Chant de la nymphe. Mastications du plafond et des murs.

ACTION

.. Firmin se met à genoux devant elle et devant son ventre accordéon il tire le plus possible sa langue.

Séquence 13 Plan 32



SON

Chant de la nymphe. Mastications du plafond et des murs.

ACTION

Alors le monstre au plafond se laisse gagner par un rictus de contentement et son unique œil se révulse dans un état d'orgasme.

fin

